



## 6

### **Motion – Stärk skyddet för bevarandevärda träd (sbf/2020:279)**

#### **Förslag till beslut**

Samhällsbyggnadsnämndens förslag till kommunfullmäktige:

Kommunfullmäktige anser motionen besvarad

#### **Sammanfattning**

Tullingepartiet (TUP) har i motion till kommunfullmäktige föreslagit att kommunfullmäktige beslutar att uppdra till berörda förvaltningar att vidta åtgärder i syftet att skydda bevarandevärda träd. Samhällsbyggnadsförvaltningen har fått ärendet från kommunstyrelsen på remiss för yttrande.

Förslagsställaren föreslår att kommunfullmäktige beslutar

- Att berörda förvaltningar får i uppdrag att genomföra en inventering av bevarandevärda träd i kommunen.
- Att utifrån denna ta ställning till vilka detaljplaner som ska prioriteras för ändringar
- Att berörda förvaltningar får i uppdrag att initiera en planändring så att krav på marklov införs som tillägg till prioriterade detaljplaner i syfte att skydda bevarandevärda träd.

Samhällsbyggnadsförvaltningens bedömning är att det är en alltför omfattande uppgift att inventera alla träd och ändra i de befintliga detaljplanerna.

#### **Ärendet**

Tullingepartiet (TUP) har i motion till kommunfullmäktige föreslagit att kommunfullmäktige beslutar att uppdra till berörda förvaltningar att vidta åtgärder i syftet att skydda bevarandevärda träd.

Samhällsbyggnadsförvaltningens tjänsteskrivelse, daterad 2020-12-22, utgör underlag för beslutet.

**Referens**

Charlotte Rickardsson  
charlotte.rickardsson@botkyrka.se

**Mottagare**

Samhällsbyggnadsnämnden

## Svar på motion - Stärk skyddet för bevarandevärda träd

### Förslag till beslut

Samhällsbyggnadsnämndens förslag till kommunfullmäktige:

Kommunfullmäktige anser motionen besvarad

### Sammanfattning

Tullingepartiet (TUP) har i motion till kommunfullmäktige föreslagit att kommunfullmäktige beslutar att uppdra till berörda förvaltningar att vidta åtgärder i syftet att skydda bevarandevärda träd. Samhällsbyggnadsförvaltningen har fått ärendet från kommunstyrelsen på remiss för besvarande snarast efter nämndens sammanträde i januari.

Förslagsställaren föreslår att kommunfullmäktige beslutar

- Att berörda förvaltningar får i uppdrag att genomföra en inventering av bevarandevärda träd i kommunen.
- Att utifrån denna ta ställning till vilka detaljplaner som ska prioriteras för ändringar
- Att berörda förvaltningar får i uppdrag att initiera en planändring så att krav på marklov införs som tillägg till prioriterade detaljplaner i syfte att skydda bevarandevärda träd.

Samhällsbyggnadsförvaltningens bedömning är att det är en alltför omfattande uppgift att inventera alla träd och ändra i de befintliga detaljplanerna.



## Ärendet

Tullingepartiet (TUP) har i motion till kommunfullmäktige föreslagit att kommunfullmäktige beslutar att uppdra till berörda förvaltningar att vidta åtgärder i syftet att skydda bevarandevärda träd. Samhällsbyggnadsförvaltningen har fått ärendet från kommunstyrelsen på remiss för besvarande snarast efter nämndens sammanträde i januari.

Förslagsställaren framhåller att träd ger karaktär åt områden och skapar värden som är svåra att ersätta. Förutom kulturhistoriska värden är träd betydelsefulla för växt- och djurliv, dämpa trafikbuller och ge skugga. TUP har noterat komplikationer till följd av föråldrade detaljplaner, där skydd för bevarandevärda träd är mycket begränsat. TUP vill stärka skyddet genom att införa planbestämmelser med krav på marklov för nedtagning av träd med en större stamdiameter än 40 cm i detaljplaner inom tätbebyggt område eller i speciella kulturmiljöer.

Förslagsställaren föreslår att kommunfullmäktige beslutar

- Att berörda förvaltningar får i uppdrag att genomföra en inventering av bevarandevärda träd i kommunen.
- Att utifrån denna ta ställning till vilka detaljplaner som ska prioriteras för ändringar
- Att berörda förvaltningar får i uppdrag att initiera en planändring så att krav på marklov införs som tillägg till prioriterade detaljplaner i syfte att skydda bevarandevärda träd.

## Yttrande

Samhällsbyggnadsförvaltningen är ansvarig i dessa frågor dels genom miljö- och hälsoskyddsnämnden och samhällsbyggnadsnämnden för kommunens naturvård och markinnehav och samhällsbyggnadsnämnden för att ta fram detaljplaner. Det finns för närvarande 619 gällande detaljplaner. De flesta av dessa återfinns inom tätbebyggda områden. Kommunens landareal är totalt 194 kvadratkilometer varav ca 30 kvadratkilometer utgörs av tätbebyggda områden inom detaljplan.

Förvaltningen delar förslagsställarens uppfattning att stora träd har ett stort värde, är viktiga för bostadsområdenas karaktär och för den biologiska mångfalden och att det är önskvärt att de så långt möjligt kan bevaras. Förvaltningen bedömer det dock som en näst intill ogörlig uppgift att inventera en så stor yta för att identifiera vilka träd som är skyddsvärda och att skydda träden med detaljplanebestämmelser.



I en detaljplan kan lovplikten utökas till att gälla även trädfällning. Det kan exempelvis bli aktuellt med marklov om det finns ett behov av att skydda träd som utgör värdefulla inslag i den bebyggda miljön. Det kan vara både enstaka träd och en grupp av träd, exempelvis en allé.

Varken i plan- och bygglagen eller i dess förarbeten kommenteras det närmare hur preciserade bestämmelserna kan göras med avseende på växtlighet. Att i plan reglera något så föränderligt som växtlighet kan vara problematiskt. Skydd för växtlighet kan exempelvis innebära inskränkningar i byggrätten. Vid val av planbestämmelser är det viktigt att ta hänsyn till de följder bestämmelserna kommer att få för enskilda fastighetsägare.

Marklovplikt för trädfällning innebär i sig inte någon garanti för att trädet inte kommer att fällas. Om en fastighetsägare ansöker om marklov för att fälla trädet måste kommunen bedöma om lov ska beviljas eller inte. För detta krävs att det tydligt framgår av detaljplanen vilka skälen är för att trädet ska bevaras. Marklov ska beviljas om inte förslaget strider mot detaljplanens bestämmelser. Förvaltningen behöver göra en bedömning av de skäl för trädfällning som beskrivits, trädets värde och eventuella skaderisker och göra en avvägning mellan enskilt och allmänt intresse. För att marklovplikten ska fungera krävs att de som äger en fastighet är medvetna om marklovplikten och att sanktionsavgifter tas ut när någon vidtar åtgärd utan att ansöka om marklov. Tillsynen av detta är en utmaning att upprätthålla.

Sanktionsavgiften för överträdelse av marklovpliktig åtgärd för trädfällning är 0,25 prisbasbelopp per träd, PBF (2011:338) 9 kap 17 §. Prisbasbeloppet för 2021 är 47 600 kr, vilket innebär att sanktionsavgiften är 11 900 kr per träd.

Det är vanligt att man i detaljplaner för ny bebyggelse lägger in bestämmelser för att skydda bevarandevärda träd tex genom marklov för fällning. Då kan man också i genomförandeavtal med exploatören ställa krav för hur träden ska skyddas i praktiken under byggskedet samt sätta höga vitesbelopp som exploatören får betala om träden skulle skadas under byggnadsarbetet. Om trädet står på allmän plats kan kommunen även ställa krav på återplantering om trädet fälls (både lovligen och olovligen) som ska bekostas av exploatören. Det ska då ske med en större trädkvalitet samt utföras i kommunens regi och enligt kommunens tekniska handbok.

I Botkyrka finns skyddade nyckelbiotoper och naturvärdesobjekt som utpekats av Skogsstyrelsen (se bilaga). Vid planering och utförande av byggnationer i närheten av träd är det viktigt att ta reda på om träden står under



något speciellt skydd. Detta görs i planprocessen. Träd i alléer i tätorter kan vara fredade av det generella biotopskyddet och då krävs dispens från Länsstyrelsen. Träd kan också vara skyddade enligt Artskyddsförordningen eller Kulturminneslagen. Den förstnämnda gäller om någon skyddad art som till exempel fladdermöss bor i trädet och det sistnämnda gäller exempelvis träd som står på vissa kyrkogårdar eller i parker som är byggnadsminnesförklarade. Då krävs tillstånd från Länsstyrelsen för att utföra åtgärder som kan skada träden eller ändra anläggningens utseende.

När det gäller allmän plats och kommunens egen park- och naturmark som inte påverkas av exploatering, är det enklare eftersom det är kommunen själv som avgör om träd ska fällas eller bevaras.

Förvaltningen har tagit fram ett förslag till grönstrukturprogram för att peka på befintliga värden och önskad utveckling för grönstrukturen i och i anslutning till kommunens tre tätbebyggda områden. Varje plats har sina unika förutsättningar där avvägningar mellan grönstruktur, infrastruktur och bebyggelse måste göras. I förslaget finns en plan för hur grönstrukturen kan bevaras och stärkas. Grönstrukturprogrammet har identifierat alla viktiga tätortsnära grönområden med kartor som visar värdeområden för biologisk mångfald, grön infrastruktur och vilken funktion olika områden har för den sammanhållna grönstrukturen. Grönstrukturprogrammet är ett centralt verktyg för att bevara, utveckla och lämna utrymme för fungerande ekosystemtjänster i planering, byggande och förvaltning i staden.

Samhällsbyggnadsförvaltningen bedömer att det är ett allt för stort arbete att göra en total inventering av alla träd i den tätbebyggda miljön. De inventeringar och analyser som gjorts och kommer att göras inom ramen för grönstrukturprogrammet utgör bra underlag för att kunna göra avvägningar och genomföra naturvärdesinventeringar vid planläggning av nya bebyggelseområden. En viktigare åtgärd för att undvika att träd tas ner i de uppvuxna villaområdena är att fortsätta ha en restriktiv hållning till styckningar av stora villatomter, då de ofta medför att vegetation tas ner och tomtorna hårdgörs i stor utsträckning.

Samhällsbyggnadsförvaltningen bedömer att det är ett alltför tidskrävande och kostsamt förfarande att använda detaljplaneinstrumentet för att skydda träd i den bebyggda miljön. Att ändra en detaljplan innebär att alla berörda fastighetsägare som ingår i samrådsgruppen ges möjlighet att yttra sig och har möjlighet att överklaga beslutet att anta detaljplanen. I detaljplanen måste tydliga skäl anges till varför bestämmelsen införs och motiv till varför trädet ska bevaras för att bestämmelsen om marklovpåbud ska kunna fylla syftet att skydda trädet. Samhällsbyggnadsförvaltningens bedömning är därför att de verktyg som finns idag är tillräckliga och att det är bättre för en



långsiktigt hållbar utveckling att arbeta med t ex eko-systemtjänster när vi tar fram detaljplaner för nya bostadsområden och undvika förtätning i de äldre villaområdena för att skydda och bevara växlighet.

### **Ekonomiska konsekvenser av beslutet**

Det är svårt att överblicka kostnader för att genomföra de föreslagna åtgärderna. Att inventera alla träd och inleda planarbete för att ändra planbestämmelser skulle helt behöva skattefinansieras. Intäkter för marklov och sanktionsavgifter skulle inte täcka dessa kostnader. I en kalkyl över den samlade ekonomiska bilden tillkommer även det ekonomiska värdet av träden.

Carina Molin  
Samhällsbyggnadsdirektör

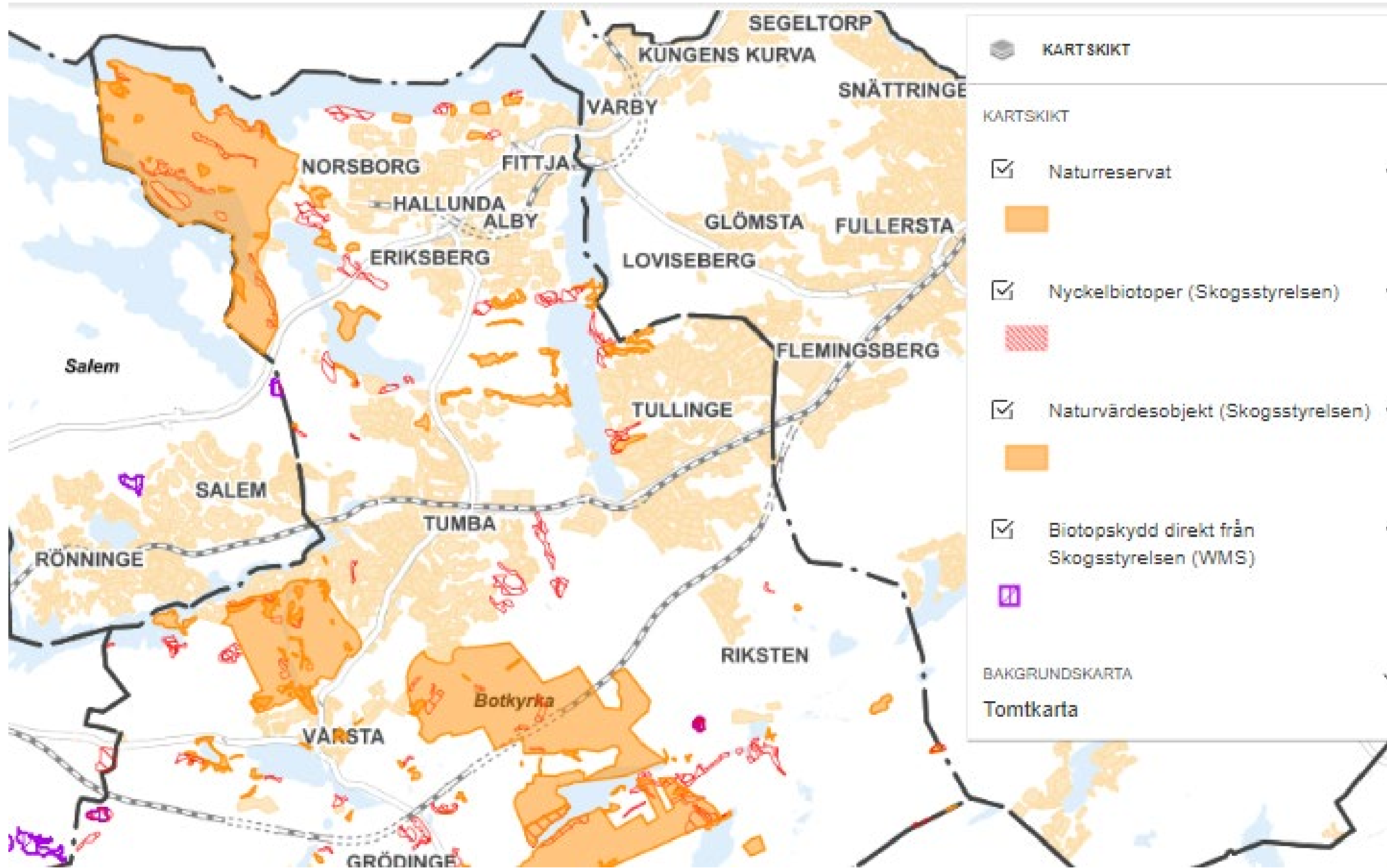
Charlotte Rickardsson  
Planchef

### **Bilagor**

Karta med nyckelbiotoper

### **Expedieras till:**

Kommunstyrelsen



## **Stärk skyddet för bevarandevärda träd**

Träd ger karaktär åt områden och skapar värden som är svåra att ersätta. Förutom kulturhistoriska värden är träd betydelsefulla för växt- och djurliv. Träd kan även dämpa trafikbuller och ge välbehövlig skugga.

Samhällsutvecklingen går snabbt och vi har noterat komplikationer till följd av föråldrade detaljplaner. Tyvärr är dagens skydd för bevarandevärda träd mycket begränsat.

Tullingepartiet vill stärka skyddet genom att i detaljplaner och områdesbestämmelser besluta om marklov för trädfällning. Vi vill betona att det är frågan om detaljplaner inom tätbebyggt område eller speciella kulturmiljöer. På så sätt kan natur- och kulturhistoriskt värdefulla miljöer skyddas.

Vad gäller detaljplaner är det exempelvis möjligt att lägga in krav på marklov för nedtagning av grova träd som är mer än 40 cm i diameter, eller av större dimension beroende på hur området ser ut.

Vi föreslår kommunfullmäktige besluta

- att berörda förvaltningar får i uppdrag att genomföra en inventering av bevarandevärda träd i kommunen, samt
- att utifrån denna inventering ta ställning till vilka detaljplaner som ska prioriteras för ändringar.
- att berörda förvaltningar får i uppdrag att initiera en planändring så att krav på marklov för nedtagning av grova träd som är mer än 40 cm i diameter, införs som tillägg till prioriterade detaljplaner i syfte att skydda bevarandevärda träd.

**Anders Thorén (TUP)**

**Camilla Jägemalm (TUP)**

**Per Börjel (TUP)**

**Christian Wagner (TUP)**