



## **11**

### **Anmälningssärenden**

#### **Förslag till beslut**

Samhällsbyggnadsnämnden antecknar till protokollet att man tagit del av anmälningssärendena.

#### **Sammanfattning**

Minnesanteckningar bygglovsberedningen 2020-03-04.

Kommunstyrelsens protokollsutdrag 2020-02-03 § 18 – IT-prislista och IT-servicenivåer 2020.

Utskottet Botkyrka som organisations protokollsutdrag 2020-02-18 § 1 – Lönekartläggning.

Rapportering av åtgärdsarbetet inom naturvårdsprogrammet Botkyrkas gröna värden 2019.

Rapportering av åtgärdsarbetet 2019 inom vattenprogrammet Botkyrkas blå värden.



2020-03-04

## Minnesanteckningar bygglovsberedningen

Dag och tid 2020-03-04 kl. 08.30 – 09.20

Plats Stinsen, plan 6

Närvarande Gabriel Melki (S), ordförande  
Oskar Forsberg (MP)

Annelie Fager, bygglovschef  
Katarina Balog, bygglovshandläggare  
Torbjörn Äijä, bygglovshandläggare  
Olov Lindquist, sekreterare

### 1. Inledning

Ordförande Gabriel Melki hälsade alla välkomna till dagens bygglovsberedning.

### 2. Genomgång av ärenden till samhällsbyggnadsnämnden 2020-03-17

Beredningen gick igenom ärenden i enlighet med bifogad föredragningslista.

Vissa ärenden ska justeras. Ett bygglovsärende för Kryddgården 61 tillkommer. Samtliga ärenden går vidare till nämnden.

### 3. Avslutning

Ordförande Gabriel Melki avslutade bygglovsberedningen.

Vid anteckningarna

Justeras

Olov Lindquist

Gabriel Melki

**§ 18****IT-tjänstekatalog, IT-prislista och IT-servicenivåer 2020 (KS/2019:638)****Beslut**

Kommunstyrelsen fastställer 2020 års IT-prislista med IT-tjänstekatalog och IT-servicenivåer enligt tjänsteskrivelsens bilaga 1, Service Nivå Överenskommelse Verksamheten och IT (SNÖVIT).

**Sammanfattning**

Beslut om principer för uppbyggnad av ny tjänstekatalog och prismodell för IT fattades av kommunstyrelsen 2014-11-10, § 18 (KS/2014:557).

Beslut om process för löpande styrning och årlig revidering av IT-prislista IT-tjänstekatalog, och IT-servicenivåer fattades av kommunstyrelsen 2016-01-09, § 18 (KS/2016:803).

*Förutsättningar pris och volym*

Inför 2020 räknas tjänstepriserna upp enligt förutsättningar för mål och budget 2020 med plan för 2021–2023.

1,3% indexuppräknning enligt budgetanvisning för intäktsfinansierad verksamhet, vilket innebär samma 2% effektiviseringskrav som gäller för anslagsfinansierad verksamhet. Volymförändringarna på samtliga tjänster är mindre än 10% och volymjusteras inte. 2019 års beslut om att kostnaden för tillvalet ”lokalserverdrift” ska subventioneras med 1,3 miljoner kronor för de förvaltningar som använder denna tjänst genom att samtliga förvaltningar får sänkt servicenivå i supporten kvarstår.

*Kostnadsjämförelse och effektiviseringar*

Enligt beslut i kommunstyrelsen, KS/2016:803, ska en kostnadsjämförelse och analys göras av SNÖVIT. Ekonomistyrningsverket (ESV) har på uppdrag av Botkyrka kommun lämnat en rapport (tjänsteskrivelsens bilaga 2).

2020-02-03

Dnr KS/2019:638

IT-kostnadsanalysen har som syfte att ge beslutsfattare inom kommunen en helhetsbild kring IT-kostnaderna och en jämförelse mot andra aktörer inom offentlig sektor.

Extern kostnadsjämförelse av ESV visar att SNÖVITs tjänstekostnader ligger lågt i förhållande till jämförda myndigheters nyckeltal. Drygt 2/3 produktionskostnad är från underleverantörer dvs LOU upphandlade. Därför är det inte möjligt att effektivisera ytterligare genom att konkurrensutsätta tjänster 1–1 då jämförda myndigheter upphandlar från samma ramavtal.

Konkurrensutsättning av tjänster föreslås trots detta för att möta den snabba digitaliseringen.

#### *Principer för nyttjande av molntjänsten Office 365*

Botkyrka kommun har sedan år 2018 använt kontorsstödjtjänsten Office 365 som tillhandahålls av den globala molntjänstleverantören Microsoft.

Flera myndighetsuttalanden, med olika innebörd, om lämpligheten att använda molntjänster i offentlig verksamhet har publicerats.

Myndighetsuttalandena har dock kulminerat, tvärvänt och i viss mån kuvat diskussionen om lämpligheten att använda molntjänster sedan regelverket Cloud Act infördes år 2018.

Kommunledningsgruppen fastställde 19 februari 2019 ”PM informationssäkerhet SNÖVIT 2020” som svar på detta.

Kommunledningsförvaltningen redogör för ärendet i tjänsteskrivelse 2020-01-15.

#### **Propositionsordning**

Ordföranden konstaterar att det finns ett förslag till beslut och det är ordförandeförslaget. Ordföranden finner att kommunstyrelsen beslutar enligt ordförandeförslaget.

---

Expedieras till:

Samtliga nämnder och förvaltningar

Kommunikations- och digitaliseringsdirektör Andreas Dahlgren,  
kommunledningsförvaltningen

IT-chef Mikael Öhlund, kommunledningsförvaltningen

**Referens**

Mikael Öhlund

mikael.ohlund@botkyrka.se

**Mottagare**

Kommunstyrelsen

## IT-tjänstekatalog, IT-prislista och IT-servicenivåer 2020

**Diarienummer:** KS/2019:638

### Förslag till beslut

Kommunledningsförvaltningens förslag till kommunstyrelsen:

Kommunstyrelsen fastställer 2020 års IT-prislista med IT-tjänstekatalog och IT-servicenivåer enligt tjänsteskrivelsens bilaga 1, Service Nivå Överenskommelse Verksamheten och IT (SNÖVIT).

### Sammanfattning

Beslut om principer för uppbyggnad av ny tjänstekatalog och prismodell för IT fattades av kommunstyrelsen 2014-11-10, § 18 (KS/2014:557).

Beslut om process för löpande styrning och årlig revidering av IT-prislista IT-tjänstekatalog, och IT-servicenivåer fattades av kommunstyrelsen 2016-01-09, § 18 (KS/2016:803).

#### *Förutsättningar pris och volym*

Inför 2020 räknas tjänstepriserna upp enligt förutsättningar för mål och budget 2020 med plan för 2021–2023.

1,3% indexuppräknning enligt budgetanvisning för intäktsfinansierad verksamhet, vilket innebär samma 2% effektiviseringskrav som gäller för anslagsfinansierad verksamhet. Volymförändringarna på samtliga tjänster är mindre än 10% och volymjusteras inte. 2019 års beslut om att kostnaden för tillvalet ”lokalserverdrift” ska subventioneras med 1,3 miljoner kronor för de förvaltningar som använder denna tjänst genom att samtliga förvaltningar får sänkt servicenivå i supporten kvarstår.

#### *Kostnadsjämförelse och effektiviseringar*

Enligt beslut i kommunstyrelsen, KS/2016:803, ska en kostnadsjämförelse och analys göras av SNÖVIT. Ekonomistyrningsverket (ESV) har på uppdrag av Botkyrka kommun lämnat en rapport (bilaga 2).

IT-kostnadsanalysen har som syfte att ge beslutsfattare inom kommunen en helhetsbild kring IT-kostnaderna och en jämförelse mot andra aktörer inom offentlig sektor.

Extern kostnadsjämförelse av ESV visar att SNÖVITs tjänstekostnader ligger lågt i



förhållande till jämförda myndigheters nyckeltal. Drygt 2/3 produktionskostnad är från underleverantörer dvs LOU upphandlade. Därför är det inte möjligt att effektivisera ytterligare genom att konkurrensutsätta tjänster 1–1 då jämförda myndigheter upphandlar från samma ramavtal.

Konkurrensutsättning av tjänster föreslås trots detta för att möta den snabba digitaliseringen.

#### *Principer för nyttjande av molntjänsten Office 365*

Botkyrka kommun har sedan år 2018 använt kontorsstödjtjänsten Office 365 som tillhandahålls av den globala molntjänstleverantören Microsoft.

Flera myndighetsuttalanden, med olika innebörd, om lämpligheten att använda molntjänster i offentlig verksamhet har publicerats. Myndighetsuttalandena har dock kulminerat, tvärvänt och i viss mån kuvat diskussionen om lämpligheten att använda molntjänster sedan regelverket Cloud Act infördes år 2018.

Kommunledningsgruppen fastställde 19 februari 2019 ”PM informationssäkerhet SNÖVIT 2020” som svar på detta.

### **Ekonomiska konsekvenser**

Beslutet medför ekonomisk konsekvens i form av en 1,3% indexuppräknning enligt budgetanvisning för intäktsfinansierad verksamhet.

Leif Eriksson  
**kommundirektör**

Andreas Dahlgren,  
**kommunikations- och  
digitaliseringsdirektör**

### **Bilagor**

Bilaga 1 - IT-prislista med IT-tjänstekatalog och IT-servicenivåer2020.

Bilaga 2 - Extern kostnadsjämförelse enligt ESV nyckeltal.

Bilaga 3 - PM informationssäkerhet SNÖVIT 2020.

Expedieras till

Kommunstyrelsen

Övriga nämnder och förvaltningar

Andreas Dahlgren, kommunikations- och digitaliseringsdirektör



2019-02-08

Referens

Mikael Öhlund  
IT chef processansvarig IT stödprocessen

Mottagare

Kommunstyrelsen

## Informationssäkerhetsnivå SNÖVIT 2020

### Sammanfattning

Spug DIGIT's och SGO's gemensamma rekommendation är bibehållen ambitionsnivå på informationssäkerhetsnivån i SNÖVIT 2020.

Vilket betyder informationssäkerhetsklass nivå 1 med möjlighet att beställa nivå 2 och 3 som tillval.

### Bakgrund

Informationssäkerhetsnivån på allmänna kommunövergripande IT tjänster som ex mail, hemkatalog och gemensamma kataloger höjdes från nivå 0 till nivå 1 i SNÖVIT 2018 med möjlighet att beställa tillval för nivå 2 och 3.

Beredning skedde i SGO och spug DIGIT under våren 2017 och KS beslutade och finansierade den höjda ambitionsnivån med 7,5msek under hösten 2017 som en del av MoB 2018. Beslutet kan beskrivas som en kompromiss mellan förvaltningar med önskemåle om nivå 3 och förvaltningar med önskemåle om nivå 0 samtidigt som det speglar möjlig ekonomisk ambitionsnivå.

Under beredningen 2017 inför ovanstående beslut om informationssäkerhetsklassningen i SNÖVIT 2018 lyftes i första hand följande frågor:

Några förvaltningar framför önskemål om höjd informationssäkerhetsnivå upp till nivå 3 andra förvaltningar ser inte detta behov och vill ligga kvar på nivå 0. Spug DIGIT kan inte komma till en gemensam uppfattning i frågan varför frågan lyftes till SGO.

Kostnadsuppskattning 7,5-15-30 miljoner i ökande IT -tjänstekostnader beroende på vilken typ av känslig information och nivå.

Möjlig effektivisering är mindre komplexa verksamhetssystem och avveckling av vissa system med lägre kostnad som följd. Möjligen mer komplext användande av allmänna IT tjänster för att säkerhetsställa ex identitet vid inloggning. Besparingar och kostnader för de två sista punkterna är svårt att uppskatta.

Påverkande faktorer pågående arbete med nya dataskyddsförordningen, arbete med informationssäkerhetsklassning av verksamhetssystem inom PM3 och pågående arbete och upphandlingsförberedelser med nytt ärendehanteringssystem EBOT.

Under beredningen 2018 inför SNÖVIT 2019 lyftes förutom redan kända frågor från 2017 frågeställningen med den komplexa strukturen med informationsflöde inte bara i den allmänna infrastrukturen utan mellan IT verksamhetssystem exempelvis det faktum att HR-systemets informationssäkerhetsklassning påverkar många andra IT verksamhetssystem.

Spug DIGIT och SGO kunde inte komma till en gemensam rekommendation varför frågan lyftes till KLG under våren 2018. KLG beslutade att fortsatt beredning av SNÖVIT 2019 skulle ske mot bibehållen ambitionsnivå med ett uppdrag att återkomma med ett beslutsunderlag och förslag på informationssäkerhetsnivå inför SNÖVIT 2020 i februari 2019.

### **Beredning 2019**

Under beredning har följande konstaterats:

Inga befintliga verksamhetssystem kan avvecklas eller få lägre driftkostnad genom att allmänna kommunövergripande IT tjänster som ex mail, hemkatalog och gemensamma kataloger är möjliga att använda för informationssäkerhetsklass 2 eller 3 information.

Relativt få nya verksamhetssystem skulle behöva anskaffas om informationssäkerhetsklassning behålls på nivå 1 och tillval för högre informationssäkerhetsklassning beställs av de förvaltningar som har behov.

Äldre verksamhetssystem samtida med Microsoft kommundesign från början av 2000 talet har oavsett informationssäkerhetsklassning av SNÖVIT 2020 betydande problem att hantera känslig information. Det kommer finnas legacy system av denna typ under flera år inom flera förvaltningar. Dessa system har utmaningar med informationssäkerhet oavsett informationssäkerhetsklassning av allmänna kommunövergripande IT tjänster som ex mail, hemkatalog och gemensamma kataloger.



Det är sannolikt relativt vanligt med information i allmänna kommunövergripande IT tjänster som ex mail, hemkatalog och gemensamma kataloger som borde informationssäkerhets klassas högre än dagens nivå 1. På de flesta förvaltningar saknas det förståelse bland medarbetarna och efterlevnad av gällande processer, rutiner och instruktioner samt det saknas verksamhetssystem som enkelt kan användas istället.

Åtgärderna för att höja informationssäkerhetsklassning genom beställning och utveckling av nivå 2 eller 3 tillval som komplement till allmänna kommunövergripande nivå 1 IT tjänster som ex mail, hemkatalog och gemensamma kataloger bör i första hand genomföras för respektive förvaltnings behov.

Tekniska lösningar inklusive licenser finns i de flesta fall redan, utveckling av processer, rutiner, instruktioner och utbildning av användare är i de flesta fall förvaltningsspecifika. Strävan bör vara att återanvända och utvecklade tillval kommunövergripande och harmonisera styrande policy.

eSams juridiska expertgrupps rättsligt uttalande hösten 2018 om röjande och molntjänster där expertgruppen bedömer att det inte går att utesluta att en leverantör av en molntjänst som lyder under utländsk lagstiftning kan medverka till att sekretessreglerade uppgifter röjs är ny information som inte varit en del av tidigare års beredning.

Vår rekommendation som en konsekvens av eSams rättsliga uttalande är att IT tjänster både i SNÖVIT som tillval och i verksamhetssystem innehållande sekretessreglerad information dokumenteras väl. Om eSams rättsliga råd blir rättspraxis och vägledande för Sveriges kommuner och molntjänster som lyder under utländsk lagstiftning är väl dokumenterade tjänster en förutsättning för en planerad exit.

Moderna molntjänster är kostnadseffektiva och tillgodoser höga krav på sekretess och riktighet samt inte minst tillgänglighet. Samtliga är viktiga faktorer i informationssäkerhetsklassningen varför molntjänster formellt kallade SaaS, PaaS och IaaS tjänster alltid bör användas i första hand.

Det genomförda införandet och ständigt pågående arbetet med GDPR och arbetet med SKL verktyget KLASSA och informationssäkerhetsklassning av verksamhetssystem har ökat kunskapen och medvetenheten om informations säkerhet vilket gjort 2019 års beredning av beslutsunderlag inför SNÖVIT 2020 enklare.

## Förslag till beredningsinriktning av SNÖVIT 2020

Spug DIGIT's och SGO's gemensamma rekommendation är bibehållen ambitionsnivå på informationssäkerhet i SNÖVIT 2020.

Vilket betyder att:

Information som faller under OSL<sup>1</sup>, PDL<sup>2</sup>, GDPR<sup>3</sup>, DSL<sup>4</sup> eller krav på oavvislighet<sup>5</sup> med informationssäkerhetsklassning högre än nivå 1<sup>6</sup> eller NIS<sup>7</sup> direktivet ej hanteras i Botkyrka kommuns allmänna IT miljö.

Information med högre informationssäkerhetsklassning än 1 ska hanteras i därför avsett verksamhetssystem enligt respektive verksamhets instruktioner.

I de fall tjänster i IT-tjänstekatalogen eller utvecklade tillval används för personuppgiftsbehandling ligger registeransvaret på respektive behandlande nämnd.

Tjänster för högre informationssäkerhetsklassning än 1 utvecklas och dokumenteras för enskilda förvaltningars behov och finns därefter som tillval i SNÖVIT.

Tillval används och användare utbildas enligt respektive verksamhets: processer, rutiner och instruktioner.

IT och förvaltningarnas representanter i spug för IT-stödprocessen arbetar aktivt med att hitta möjligheter att återanvända utvecklade tillval kommunövergripande.

IT stödprocessen arbetar aktivt med att samordna policy etc. för tjänster och tillval med högre informationssäkerhetsklassning tillsammans med stödprocesserna informationshantering, digitalisering och säkerhet.

1 OSL: Offentlighets- och sekretesslag (2009:400)

2 PDL: Patientdatalag (2008:355)

3 GDPR: EU:s dataskyddsförordning (EU2016/679)

4 DSF: Dataskyddsförordningen med kompletterande bestämmelser till EU:s dataskyddsförordning (2018:218)

5 Oavvislighet: Uppgiftens ursprung går att härleda t.ex. till en person, system eller organisation

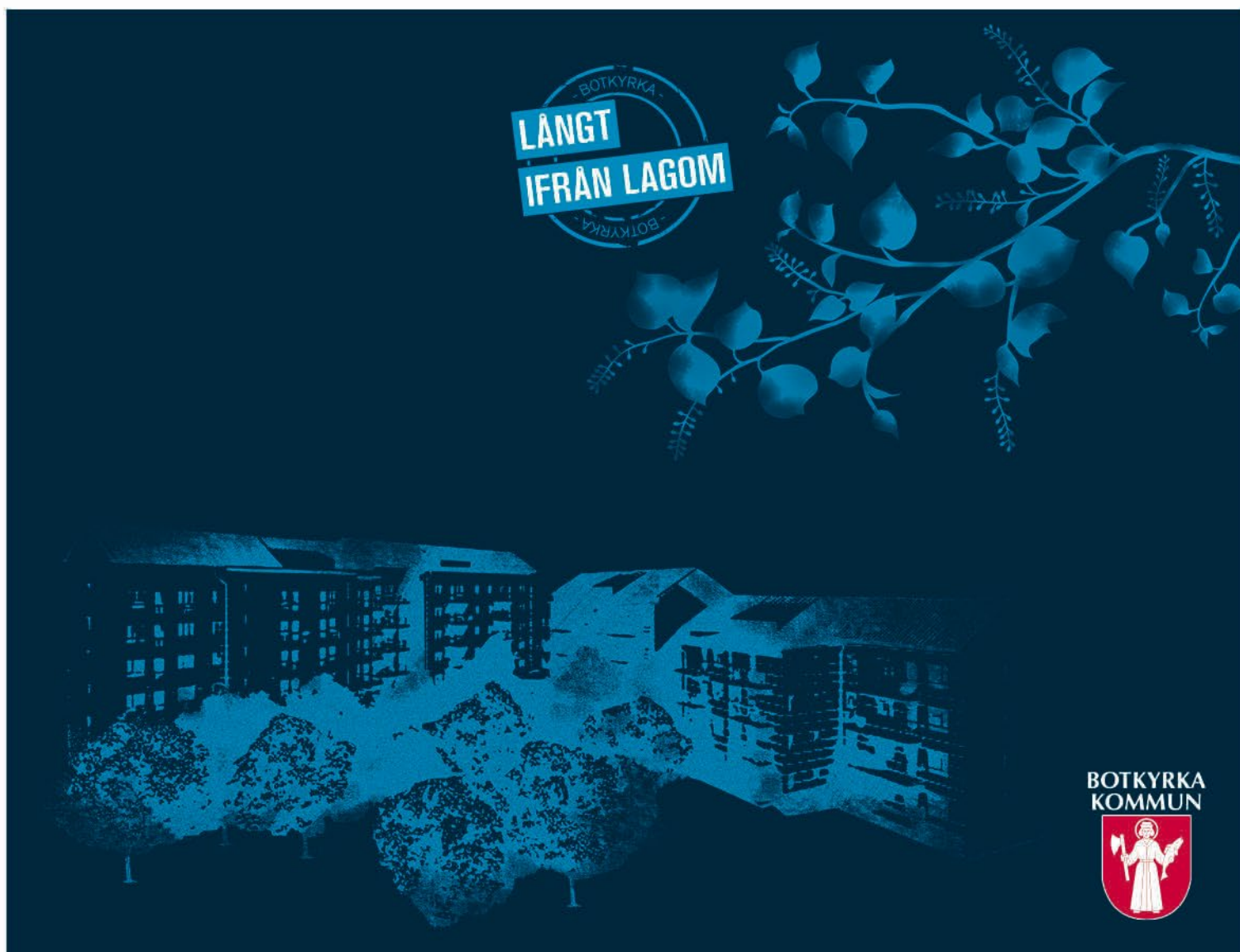
6 Informationssäkerhetsklassning enligt SKL KLASSA metod.

7 NIS: Lag om informationssäkerhet för samhällsviktiga och digitala tjänster (2018:1174)

**DET HÄR ÄR  
BOTKYRKA**

# Service Nivå Överenskommelse Verksamheten och IT 2020

**SNÖVIT 2020**



## Service Nivå Överenskommelse mellan Verksamheten och IT (SNÖVIT)

Botkyrkas katalog över IT-tjänster, IT priser och IT servicenivåer.

Detta dokument visar vilka IT-tjänster som finns inom Botkyrka kommun. För varje tjänst finns en beskrivning vad som ingår, servicenivån, vilka tillval som finns och priser.

Tjänsterna livscykel hanteras av stödprocessen IT enligt verksamhetens uttalade behov.

Detta betyder att nya tjänster läggs till, befintliga tjänster utvecklas och omoderna tjänster avvecklas.

- Enskilda förvaltningars behov av nya eller utvecklade IT-tjänster regleras löpande på månadsbasis via IT kundmöten.
- Förändrade IT behov från flera förvaltningar eller från enskild förvaltning som påverkar andra förvaltningar regleras löpande på månadsbasis via SPUG IT.
- IT behov som kräver kommunövergripande prioriteringar och beslut regleras och beslutas löpande på månadsbasis via SGO.
- SNÖVIT revideras och fastställs årligen som en del av Botkyrka kommuns process för mål, budget och flerårsplan.

Den årliga översynen av SNÖVIT ska säkerställa att verksamheten bedrivs effektivt enligt verksamhetens uttalade behov samt att priserna är rimliga i förhållande till marknaden.

**OBSERVERA** att information som faller under OSL<sup>1</sup>, PDL<sup>2</sup>, GDPR<sup>3</sup>, DSL<sup>4</sup> eller krav på oavvislighet<sup>5</sup> med informationssäkerhetsklassning högre än nivå 1<sup>6</sup> eller NIS<sup>7</sup> direktivet ej kan hanteras i Botkyrka kommuns allmänna IT miljö.

Information med högre informationssäkerhetsklassning än 1 ska hanteras i därför avsett verksamhetssystem enligt respektive verksamhets instruktioner.

Tjänster för högre informationssäkerhetsklassning finns att beställa som tillval och nya kan utvecklas för enskilda förvaltningars behov och finns därefter som tillval i SNÖVIT. Tillval används enligt respektive verksamhets instruktioner.

I de fall tjänster i IT-tjänstekatalogen används för personuppgiftsbehandling ligger registeransvaret på respektive behandlande nämnd.

1 OSL: Offentlighets- och sekretesslag (2009:400)

2 PDL: Patientdatalag (2008:355)

3 GDPR: EU:s dataskyddsförordning (EU2016/679)

4 DSF: Dataskyddsförordningen med kompletterande bestämmelser till EU:s dataskyddsförordning (2018:218)

5 Oavvislighet: Uppgiftens ursprung går att härleda t.ex. till en person, system eller organisation

6 Informationssäkerhetsklassning enligt SKL KLASSA metod ver3.

7 NIS: Lag om informationssäkerhet för samhällsviktiga och digitala tjänster (2018:1174)

# Tjänster

## Tre tjänsteområden

Botkyrka erbjuder IT-tjänster inom följande tre områden:

### 1. Digital identitet

Här ingår användarkonto, mejladress, säker identitets hantering, säker åtkomst till BK-nätverk och internet och vid behov mobilabonnemang för att kunna använda digitala tjänster.

### 2. Digital enhet

Här ingår olika grad av support, säkerhet och nätverkskapacitet för dator, suftplatta, smarttelefon etc. för att kunna använda digitala tjänster.

### 3. IT-support och drift

Här ingår IT-support, LAN, WAN och ISP till ovanstående tjänster.

Som tillval finns exempelvis:

- Tjänster utvecklade för högre informationssäkerhetsklassning än 1.
- Systemdrift och Single Point of Contact (SPOC) för verksamhetssystem.
- Surfpaket till mobilabonnemang och mobilt bredband.
- Trådlöst nätverk (Wifi) i kommunens lokaler.
- RPA automatiseringsrobot
- Utskrift som tjänst
- IoT
- Lokal domän ansluten SCCM kontrollerad digital enhet med timdebiterad image uppdateringar.

## Digital identitet

För att förenkla och standardisera hanteringen har Botkyrka endast en typ av användarkonto.

Detta kompletteras sedan med funktionalitet enligt A5, E5 och A1 samt vid behov mobilabonnemang.

Digital identitet	Kr per månad
<b>Användarkonto</b> – alla användare oavsett anställnings-, uppdragsform även förtroendevalda med hel- eller deltidsuppdrag omfattas / elever förutom förskola. <ul style="list-style-type: none"><li>För konsulter och andra inhyrda resurser skapas kontot automatiskt efter beställning via beställningsportalen.</li><li>För övriga skapas kontot automatiskt efter registrering i HR respektive elevdatabas. (fn HRM respektive EXTENS). Behövs kontot innan registrering är gjord kan det beställas direkt i beställningsportal.</li></ul>	166/75
<b>A5-</b> samtliga användarkonton på AVUX, KOF och UF <i>För åtkomst till Office365 tjänster</i>	80
<b>E5-</b> samtliga användarkonton på KLF, SBF, SOC, TEF och VOF <i>För åtkomst till Office365 tjänster</i>	364
<b>A1-</b> samtliga elever förutom förskola. <i>För SSO inloggning lärplattform, federering till Google etc.</i>	0
<b>Mobilabonnemang</b> – vid behov	132

## Digital enhet

För att förenkla och standardisera har Botkyrka valt att hantera alla datorer, läsplattor och smarta telefoner som mobila enheter. Undantaget är viss äldre utrustning under en övergångsperiod.

Digital enhet	Kr per månad
<b>Arbetsplats-</b> Dator, läsplatta och smarta telefoner oavsett operativsystem med EMM* support. (smarta telefoner debiteras under 2019 en lägre funktionskostnad via mobilabonnemang)	83
<b>1:1-</b> För elever i skolverksamhet enligt 1:1-konceptet. Finns i ett antal varianter och supportas av det lokala IT-stödet.	32
<b>Dator Windows 7-</b> Ej möjlig att beställa längre. Kommer att fasa ut de kommande åren. Tjänsten kan även beställas som tillval för annat än W7 när behov finns och inte standardiserad EMM supporterad arbetsplats för 83 kr räcker till**.	267

\* EMM molnbaserad tjänst för support av mobila enheter (Enterprise Mobilitet Management) som hjälper användare att vara produktiva samtidigt som kommunens data skyddas.

\*\* Lokal domän ansluten SCCM kontrollerad digital enhet med timdebiterad image uppdateringar.

## IT-support och drift

Botkyrka tillhandahåller bastjänster i form av IT-support och drift. Detta ingår för och kan användas av alla som har en digital identitet och en eller flera digitala enheter.

<b>IT-support och drift bastjänster</b>	<b>Kr per månad</b>
<b>IT-support</b> Support via självbetjäningsportal, chatt, Nano Learning, telefon och besök på plats hos IT.	Ingår i IT basleverans
<b>IT-program etc. som ingår i MS365 licens E5 och A5 samt A1</b> Microsoft program som ingår i din användarlicens och ej är aktiverade från början ex Teams, Planner, MFA mm. samt distributionslista, funktionsbrevlåda, resurskalender etc.	Ingår i IT basleverans
<b>IT-kundansvarig och Kundmöten</b> IT-kundmöten hålls månadsvis 10 gånger per år med respektive förvaltning med syftet att varje förvaltning ska ha en väg in till IT där leverans av SNÖVIT's tjänsteleverans följs upp och nya behov fångas. Deltagare från verksamheten är enligt respektive förvaltnings egna behov.	Ingår i IT basleverans
<b>LAN, WAN och ISP</b> Säkert och tillgängligt nätverk och internetanslutning med verksamhetsanpassad datakapacitet på samtliga kommunens verksamhetsställen för användare med en digital identitet tilldelad av Botkyrka och med digitala enheter supporterade som mobila enheter via Botkyrka Microsoft Azure domän eller Botkyrka Google domän.	Ingår i IT basleverans



Botkyrka tillhandahåller tillval i form av IT-support och drift. Detta ingår för och kan användas av alla som har en digital identitet och en eller flera digitala enheter.

IT-support och drift tillval	Startpris Kr	Kr per månad
Inloggningsdosa (engångskoder till vissa system)	492	
Gemensam mapp på G: (lagringsutrymme per utnyttjad Gigabyte och förvaltning)		5
<b>Mobilabonnemang</b> Med upp till tre extra simkort per abonnemang	399	132
Surf 2 GB		10
Surf 5 GB		29
Surf 10 GB		49
Surf 20 GB		199
Surf 50 GB		299
Surf 100 GB		399
<b>Gruppnummer</b>	399	445
Gruppnummerappen		49
<b>Faxnummer</b>	999	165
<b>Larmnummer M2M-abonnemang</b>	399	149
<b>Jour/Beredskapstelefon</b>	399	159
<b>Mobilt bredband för dator/läsplatta</b> inkl bredbands abonnemang		
Surf 10 GB	399	151
Surf 20 GB	399	251
Surf 30 GB	399	281
Surf 100 GB (fungerar endast inom Sverige)	399	379
Surf 500 GB (fungerar endast inom Sverige)	399	639
<b>Trådlöst nätverk Wifi</b> (livscykelhanterad accesspunkt för WLAN) inklusive support, finansiering av nya accesspunkter, förvaltning och utbyte av gamla.		233
<b>Fri WiFi "surfa fritt i Botkyrka"</b> 3 årig pilot på fn 8 platser med 28 accesspunkter som levereras enligt samma princip som livscykelhanterad WiFi.		2777
<b>Timdebitering</b>		
Timtaxa 1		816
Timtaxa 2		890
Timtaxa 3		1018
Timtaxa 4		1061

IT-support och drift tillval	Startpris Kr	Kr per månad
<b>Systemdrift</b> IaaS och PaaS tjänster via AZURE. Separat överenskommelse görs för varje system med anpassning av informationssäkerhetsklassning, processorbehov, datalagring, dataöverföring etc. med IT-fakturan som kvitto.  Serverdrift i lokalt BK MDC datahall till subventionerat pris		Enligt överenskommelse  7547
<b>SPOC (Single point of contact)</b> IT-support för slutanvändare av verksamhetssystem. Separat överenskommelse skrivs för varje system.		Enligt överenskommelse
<b>RPA automatiseringsrobot</b> Livscykelhanterad tjänst för automatisering av verksamhetsprocesser		25000

# Servicenivåer

## Leveranstider för beställningar

Tjänst	Leveranstid
<b>Digital identitet</b>	
Skapa ny	30 kalenderdagar innan anställningsdatum <sup>1</sup> . Nästa dag efter beställning i beställningsportalen för övriga
Ta bort	Nästa dag efter borttag i HR-system <sup>2</sup> Nästa dag efter avbeställning i beställningsportalen för övriga
Elev - Skapa nytt – Ta bort	Nästa dag efter skapad eller avslutad elev i elevdatabas (fn extens)
<b>Digital enhet</b>	
Utbud och asset management enligt förvaltningarnas utbudsdialog och avtal med av kommunens strategiska partner Advania	Enligt avtal och överenskommelse med Advania.
<b>Tillval IT-support och drift</b>	
Inloggningsdosa för säker inloggning	Hämtas personligen i kundmottagningen inom 6 veckor efter beställning.
Inloggningsdosa för säker inloggning – ta bort	Avslut av inloggningsdosa efter avbeställning.
Ny beställning– ändring WiFi	Enligt överenskommelse
Livscykelhanterad Wifi	3 års rullande överenskommelse, 3 mån uppsägning
Fri WiFi "surfa fritt i Botkyrka"	3 års pilot from 2018-06-01
Systemdrift – ny, ändra och ta bort	Enligt överenskommelse
SPOC	Enligt överenskommelse
Utskrift som tjänst	Enligt avtal med Ewry
<b>Övriga behov</b>	
Behov ej beskrivna som tjänst i Snövit inklusive resursförfrågan	Via IT-kundmöte med återkoppling efterföljande kundmöte

<sup>1</sup> Gäller från det datum som anställningsavtalet lagts in i HR-systemet. Kontot skapas automatiskt utan beställning.

<sup>2</sup> Gäller från borttag i HR-systemet. Konton med tillhörande epost och OneDrive inaktiveras i tre månader efter det sker borttagning automatiskt.

## Servicetid, öppettider IT-support, och övriga servicenivåer.

Veckodag	Servicetid och självbetjäningssportal <sup>1</sup>	Telefon eller Chatt med IT-supporten	Besök av dig på plats hos IT <sup>2</sup>	Besök av IT på plats hos dig <sup>3</sup>
Måndag	06:00 – 24:00	07:15 – 19:00	08:00 – 17:00	09:00 – 15:00
Tisdag – Torsdag	06:00 – 24:00	07:15 – 17:00	08:00 – 16:00	09:00 – 15:00
Fredag	06:00 – 24:00	07:15 – 15:00	08:00 – 14:00	09:00 – 12:00
Lördag – Söndag <sup>4</sup>	06:00 – 24:00			

<sup>1</sup>Registrera ärende, FAQ, Nano Learning och återställning av lösenord.

<sup>2</sup>Drop-in hos IT på Munkhättevägen 49 plan 2

<sup>3</sup>Tidsbokas med IT-supporten

<sup>4</sup>Ej vecka 51–01 och 25–31 samt Påsk och Pingst.

Under dessa veckor gäller även ändringsstopp då det är semestertider och personalbemanningen är lägre än normalt.

## Svarstid IT-support

75% av samtal till IT-supporten besvarade inom 75 sekunder.

## Lösningsgrad ärende

75% av ärende lösta vid första kontakt. Resterande återkoppling inom 4 arbetsdagar.

## Tillgänglighet under servicetid

97% tillgänglighet under servicetid 06:00-24:00 på IT tjänstekatalogens tjänster som helhet. Nattetid 24:00 – 06:00 kan tjänster tillfälligt ligga nere på grund av schemalagda aktiviteter.

## Prioritering och åtgärdstider för incidenter

En incidents prioritet baseras på dess påverkan och kritikalitet.

### Klassificering av kritikalitet

Kritikalitet	Beskrivning
<b>Hög</b>	<ul style="list-style-type: none"> <li>Kritiska arbetsuppgifter kan inte utföras (tids- eller verksamhetskritiska)</li> <li>Skadan växer snabbt</li> </ul>
<b>Medel</b>	<ul style="list-style-type: none"> <li>Vissa kritiska arbetsuppgifter kan inte utföras</li> <li>Skadan växer långsamt</li> </ul>
<b>Låg</b>	<ul style="list-style-type: none"> <li>Inget kritiskt arbete påverkas</li> <li>Skadan växer inte</li> </ul>

### Klassificering av påverkan

Påverkan	Beskrivning
<b>Hög</b>	<ul style="list-style-type: none"> <li>Många användare/kunder/medborgare påverkas, t ex en hel förvaltning eller en hel skola.</li> </ul>
<b>Medel</b>	<ul style="list-style-type: none"> <li>Ett flertal användare/kunder/medborgare påverkas, t ex en enhet eller ett våningsplan.</li> </ul>
<b>Låg</b>	<ul style="list-style-type: none"> <li>Ett fåtal användare/kunder/medborgare påverkas</li> </ul>

### Incidentens prioritet baserat på påverkan och kritikalitet

		Påverkan		
		Hög	Medel	Låg
Kritikalitet	Hög	1	2	3
	Medel	2	3	4
	Låg	3	4	4

### Responstid och åtgärdstid för incidenter

Prioritet	Beskrivning	Responstid	Återrapportering	Åtgärdstid
1	Akut	15 minuter	Varje timme	Tills löst
2	Brådskande	2 timmar	Varannan timme	Tills löst*
3	Normal	Samma dag	Var åttonde timme	2 arbetsdagar
4	Turordnat	2 arbetsdagar	Vid behov	6 arbetsdagar

\* Under servicetid

## Så här kontaktar du IT-support

### Telefon

Välkommen att kontakta oss på 08-530 610 10

Måndag 07:15 – 19:00

Tisdag - Torsdag 07:15 – 17:00

Fredag 07:15 – 15:00

### Besök

Munkhättevägen 49 plan 2 i Tumba.

Öppettider kundmottagning:

Måndag 08.00 - 17.00

Tisdag - Torsdag 08.00 - 16.00

Fredag 08.00 - 14.00

### Självbetjäningsportal med chatt och Nano Learning

På självbetjäningsportalen får du hjälp till självhjälp.

När chatten är tillgänglig syns den på självbetjäningsportalen:

<https://it-support.botkyrka.se>

# IT-kostnadsanalys

Botkyrka kommun – En uppföljande IT-kostnadsanalys med utgångspunkt i ESV:s nyckeltal

Datum  
**2019-09-13**

## Innehållsförteckning

1	Inledning .....	3
1.1	Uppdragsbeskrivning .....	3
1.2	Syfte .....	3
1.3	Omfattning .....	3
1.4	Avgränsning .....	3
1.5	Metod .....	3
1.5.1	Nyckeltal.....	3
1.5.2	Antaganden.....	4
1.5.3	Dataunderlag .....	5
1.5.4	Jämförelse .....	6
1.6	Avstämningar .....	6
2	Nyckeltal.....	7
2.1	IT-kostnader som andel av verksamhetskostnaden .....	7
2.2	IT-investering som andel av verksamhetskostnaden .....	8
2.3	IT-investering som andel av IT-kostnader .....	9
2.4	Inhyrd IT-personal som andel av total IT-PERSONAL.....	10
2.5	IT-kostnad per användare .....	10
2.6	Andel utkontrakterad verksamhet.....	11
2.7	Kostnad per IT-arbetsplats .....	12
2.8	Kostnad för telefoni per användare .....	13
2.9	Kostnad för lagring .....	14
3	Rekommendationer .....	15
4	Referenser och Bilagor .....	16
4.1	Referenser.....	16
4.2	Bilagor.....	16



# 1 Inledning

## 1.1 UPPDRAGSBESKRIVNING

Uppdraget innefattar att beräkna IT-nyckeltal för Botkyrka kommun i linje med föregående år för att ge kommunen en överblick av sin IT-verksamhet, följa upp utvecklingen från föregående år samt kunna sätta sin verksamhet i relation till andra aktörer. Uppdragsgivaren har levererat uppgifter ur ekonomisystemet/ beslutsstödsystemet Budget & Prognos, Stratsys och Qlick, vilket tillsammans med beräknade estimat (i de fall uppgifter inte funnits att tillgå) ligger till grund för beräkningarna. Nyckel- och jämförelsetalen följer strukturen från enligt Ekonomistyrningsverkets (ESV) rapporter IT-kostnadsmodell 2014:50, Fördjupade It-kostnadsuppdrag 2015:58 och Myndigheters strategiska it-projekt, it-kostnader och mognad 2018:30.

## 1.2 SYFTE

IT-kostnadsanalysen har som syfte att ge beslutsfattare inom kommunen en helhetsbild kring kommunens IT-kostnader, kunna se utvecklingen sedan föregående års mätning samt sätta kostnadsbilden i relation till andra aktörer inom offentlig sektor.

## 1.3 OMFATTNING

IT-kostnadsanalysen grundar sig i definierade nyckeltal som ESV tog fram 2014 och utvecklat i punkt 1.1 nämnda rapporter.

Uppgifter och underlag till analysen har levererats till uppdraget av ledningen för Botkyrka kommuns It-enhet. Levererade uppgifter kommer från Budget & Prognos, Stratsys, (Qlick) samt kompletterande data som IT-enheten har tillgång till i sin roll inom kommunen. Den kompletterande data som används är exempelvis antal användarkonton som är aktiva inom kommunen, antal IT-arbetsplatser och så vidare. Då kommunen/ enheten har bytt ekonomisystem under föregående år anses inte alla uppgifter ur systemet motsvara föregående års beräkningsmetod och därför har internfördelningen av vissa kostnadsposter som ingår i nyckeltalen mellan IT-enheten och verksamheten estimerats även i år. Estimats fördelningsnyckel har utgått från förr-förra årets totalkostnad, vilken har rensats för internfaktureringsandelen som förelåg på kostnadsstället och likaså har den interna fördelningen mellan verksamheten och IT-enheten baseras på föregående års procentuella fördelning.

Uppdraget har inte utrett den exakta kostnadsbilden ute i verksamheten. Eventuella felaktiga konteringar som genomförts av enheterna inom kommunen kan således påverka resultatet även i år då detta bygger på ett antagande om att verksamheten upptar samma procentuella andel av totalkostnaden som föregående år.

Eftersökning av IT-kostnadsnyckeltal för kommuner har gjorts, bl.a. via Sveriges Kommuner och Landsting, för att kommunen skulle kunna få mer likvärdiga aktörer att jämföra sig med, men detta finns inte att tillgå.

## 1.4 AVGRÄNSNING

I uppdraget ingår det inte att ta fram verksamheternas faktiska IT-kostnader, då detta skulle krävs en avsevärt mycket större insats och omfattning än vad uppdragsbeskrivningen medförde. Antaganden kring omfattningen av verksamhetens IT-kostnader har behövts göras för att kunna generera realistiska nyckeltal.

Uppdraget har varit avgränsat i omfattning avseende att enbart använda underlag från ESV:s klara och publicerade rapporter, så som ESV:s kostnadsmodell 2014, 2015 och uppföljning 2018 i jämförelsen med andra offentliga aktörer. Då ESV i sin senaste uppföljning av IT-nyckeltal kom fram till att det endast är smärre förändringar i nyckeltalen som ägt rum sedan den föregående mätningen har samma figurer/ bilder som föregående års nyckeltalsanalys använde sig av att användas även i denna analys för benchmarking mot andra aktörer.

Uppdraget har inte haft som uppgift att validera den data som finns tillgänglig i beslutsstödsystemen. Eventuella felkonteringar kan påverka resultatet.

## 1.5 METOD

Uppdraget har använt sig av ESV:s IT-kostnadsmodell för nyckeltal, ESV:s jämförelser, tillgängliga data i beslutsstödsystemet samt i några fall estimat och antaganden kring IT-kostnader för att kunna genomföra analysen. Nedan kommer respektive del att presenteras i detalj.

### 1.5.1 Nyckeltal

ESV tog 2014 fram rapporten "IT-kostnadsmodell – Ett försök till ett gemensamt språk" som har legat till grund för denna IT-kostnadsanalys. I rapporten tog man fram en rad olika nyckeltal för att hjälpa myndigheter att beräkna sina

IT-kostnader. Väldefinierade och enhetliga nyckeltal medförde att man kan jämföra aktörer med varandra. I två av rapporterna så genomförde ESV även en jämförelse mellan 22 myndigheter.

ESV har sedan löpande förbättrat dessa nyckeltal och kompletterade i rapporten "*Fördjupad it-kostnadsuppföljning – delrapport 2: kartläggning av IT -kostnader*" (2015) IT-kostnadsnyckeltalen. Även i denna rapport ingick det fler myndigheter samt ett antal lärosäten.

2018 utkom ESV med ytterligare en rapport inom IT-användningsuppdraget "*Myndigheters strategiska it-projekt, it-kostnader och mognad*" där en uppföljning av nyckeltalen har gjorts, undantaget för nyckeltalet *Kostnad för telefoni per användare* som tagits bort. Detta nyckeltal bibehålls dock i denna leverans till Botkyrka kommun för att möjliggöra jämförelse med framtagna nyckeltal för tidigare år, men kan tänkas bli obsolet framöver med ökad förekomst av flat-rate abonnemang.

I Botkyrka kommuns IT-kostnadsanalys har man valt ut olika nyckeltal från de två första rapporterna och följande nyckeltal kommer att användas i denna IT-kostnadsanalys:

- IT-kostnad som andel av verksamhetskostnaden
- IT-investering som andel av verksamhetskostnaden
- IT-investering som andel av IT-kostnad
- Inhyrd IT-personal som andel av total IT-personal
- IT-kostnad per användare
- Utkontrakterad IT-verksamhet som andel av IT-kostnad
- Kostnad per IT-arbetsplats
- Kostnad för telefoni per användare
- Kostnad för lagring

Uppdraget anser, i samråd med uppdragsledare, att dessa nyckeltal ger en helhetsbild över Botkyrka kommuns IT-kostnader samt att dessa är användbara i en jämförelse mot andra aktörer. Utöver de ovan nämnda nyckeltal finns det ytterligare nyckeltal som skulle kunna användas men i avsaknad av jämförelsedata har dessa valts bort.

## 1.5.2 Antaganden

Denna analys har i så stor utsträckning som möjligt följt de definitioner som ESV har satt, dock finns det fall då det inte är möjligt med den tillgängliga data och i dessa fall kommer detta att påvisas att det sker en avvikelse från angivna nyckeltalsdefinitioner. Följande antaganden eller avvikelser från nyckeltalen har behövts göras:

### Kostnad för IT -personal i verksamheten / Övriga IT-relaterade kostnader i verksamheten

För att kunna få fram nyckeltal som är användbara och jämförbara mot ESV:s IT-kostnadsmodell så har vissa IT-kostnader behövs uppskattas. Utan denna uppskattning hade resultatet av nyckeltalen riskerat visa på en alltför skev bild i förhållande till verkligheten. De kostnader som uppdraget inte har haft tillgång till är IT-personalkostnader för verksamheterna samt eventuella övriga IT-relaterade kostnader. Dessa har uppskattats genom beräkningar och jämförelser mot andra liknande aktörer. Hädanefter kommer dessa kostnader att benämnas som *IT-kostnader – verksamheten (uppskattad)*.

### IT-arbetsplatsers definition

Enligt ESV:s definition så ska surfplattor inte inkluderas som en IT-arbetsplats. För Botkyrkas fall så har man valt att förbise detta och inkludera surfplattan som en IT-arbetsplats. Detta har gjorts då det har varit svårt att bryta ut volymer och inköpskostnader för surfplattor från den data som finns tillgänglig, samt att surfplattor valts att definieras som en IT-arbetsplats i ramavtal med leverantören.

### Genomsnittliga volymer av användare och hårdvara

Då det inte finns en tillgänglig och fastställd bild av volymer kring hårdvara och användare samt att dessa skiftar från månad till månad har denna analysen använt sig av ett genomsnitt. Data som ligger till grund för detta är ett genomsnitt av faktiska fakturerade volymer av användarkonton samt IT-arbetsplatstjänster mellan perioden januari 2017 – April 2017. Detta ser vi som en tillräckligt lång tidsperiod för att kunna göra en rättvis bedömning av en genomsnittlig volym. Kunden uppskattade att samma bedömning om genomsnittlig volym är applicerbart även på nyckeltalsanalyserna 2019.

### 1.5.3 Dataunderlag

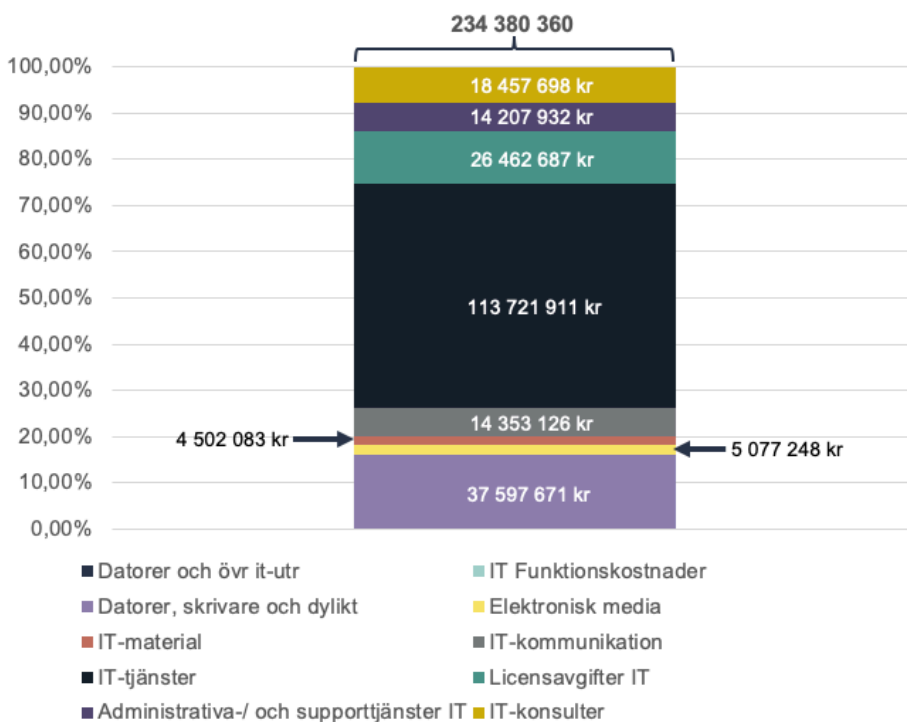
Uppdraget har använt sig av uppgifter som förmedlats via IT-enheten från kommunens beslutsstödsystem. Kostnadsposterna som i första hand har använts är:

- Bokförda IT-kostnader
- IT-enhetens budget 2019
- Kommunens totala verksamhetskostnad

#### IT-kostnader kommun en

Kommunens IT-kostnader är fördelade på tio kostnadsställen. Utöver den totala kostnaden inhämtas underlag för beräkning av nyckeltal från fem av dessa kostnadsställen; 6411 Datorer, skrivare och dylikt, 6813 IT-kommunikation, 7435 Licensavgifter IT, 7436 Administrativa- och supporttjänster IT samt 74512 IT-konsulter. Den ackumulerade summan av samtliga tio kostnadsställen ger kommunens totala IT kostnader som uppgår till 234 380 360 kr.

IT-kostnaderna för Botkyrka kommun är fördelade enligt följande.



Utifrån givna värden från 2019 estimeras kostnaden för inköp av hårdvaror inklusive telefoner tillsammans med personalkostnaden för IT-personal i verksamheten uppgå till 110 561 107 kr vilket är en ökning på 22 049 093 från 2018.

#### IT-enheten

Underlaget grundar sig på IT-enhetens budget 2019. IT-enheten ska vara en kostnadsneutral enhet vilket innebär att enhetens kostnader kan valideras mot intäkter från internfakturering i kommunen.

#### Hårdvaruinköp - Verksamheten

Hårdvaruinköpen grundar sig på den inrapporterade försäljningsstatistik som IT-enheten har haft tillgång till från sina leverantörer. Underlaget har använts för att följa upp och få en sammanställd bild på de totala volymerna och kostnaderna som IT-utrustning köps för. Alla inköp är beslut som respektive verksamhet tar och det är även verksamheterna som genomför köpen direkt. Kostnaderna för hårdvaruköpen går inte via IT-enheten, vilket har försvårat detaljerad information. Då det inom kommunen beslutats att alla köp ska genomföras via de ramavtal som finns så kan man förutsätta att samtliga inköp genomförs på ett korrekt sätt. Eventuella köp utanför ramavtal kan analysen därför inte ta hänsyn till och kommer att exkluderas i analysen. Hur stor kostnad det rör sig om går inte att bedöma.

#### IT-kostnad – Verksamheten (Uppskattad)

Underlag har inte varit möjligt att få fram från beslutsstödsystemet då kostnader för IT-personal inte finns tillgängligt utan verksamheternas medverkan samt dessas eventuella övriga IT-kostnader. För att nyckeltalen inte ska visa en alltför felaktig bild har uppdraget 2019 använt sig av en uppskattning av dessa kostnader, samma som 2018 års nyckeltalsanalys baserades på.

Utgångspunkten för att göra uppskattningen av kostnadsposten från 2017 byggde på en beräknad kostnadsfördelning mellan IT-enheten och verksamheten. Kostnadsfördelningen har grundat sig på statistik från Södertälje kommuns IT-kostnader samt dessas fördelning mellan IT-enheten och verksamheten. Utöver detta sammanställde uppdraget 2017 en kostnadsfördelning med hjälp av den data som har varit tillgänglig från beslutsstödsystemet. Genom denna data så räknades det ut att IT-enheten 2016 stod för 43% av den totala IT-kostnaden och 2017 41%. Detta gav en genomsnittlig kostnadsfördelning på 42% som har använts 2017 liksom 2018. Genom att multiplicera upp IT-enhetens budget mot en Total IT-kostnad så får vi en total IT-kostnad på 202 543 004 kr för år 2017. Sedan gjordes ett avdrag för alla kostnader som, genom beslutsstödsystemet, kunde valideras och fick då fram att den uppskattade personal och övriga IT-kostnaden för verksamheten uppgick till 37 898 710 kr. Denna kostnad har även använts i 2018 och 2019 års IT-kostnadsanalys.

Ett försök till validering genomfördes 2017 genom att uppskatta antalet heltidsanställda i verksamheterna som jobbar med IT-frågor. Personerna som ingår i valideringen är roller som IT-enheten har löpande kontakt med och därigenom har vetskap om deras roll. Valideringsförsöket visade att det finns, av IT-enhetens kända personer som jobbar med IT, 40–45 heltidsanställda. Detta bedöms vara en låg uppskattning av antalet heltidsanställda inom verksamheterna som enbart jobbar med IT, liksom eventuella IT-deltidsanställda.

### 1.5.4 Jämförelse

Uppdraget beslutade att enbart använda sig utav de myndigheter som ESV har använt sig utav i sina jämförelser. Detta i syfte att genomföra en tidseffektiv IT-kostnadsanalys, samt att data från andra aktörer inte har funnits att tillgå. Uppdraget anser dock att detta är fullgoda aktörer att använda sig av för att kunna påvisa Botkyrka kommuns position och IT-kostnadsbild i förhållande till andra aktörer inom offentlig sektor.

Då ESV har gjort en uppföljande beräkning av nyckeltalen för merparten av de aktörer som ingick i första analysen/ rapporten om IT-nyckeltal har en notering om detta gjorts vid varje nyckeltal för att Botkyrka ska kunna sätta sin egen eventuella förändring i relation till eventuell förändring som skett hos de aktörer som ingått i analysen. Överlag är det inga stora förändringar som har skett.

Beslutet att inte jämföra sig med andra kommuner beror primärt på avsaknaden av tillgängliga data.

## 1.6 AVSTÄMNINGAR

Avstämningar mellan uppdragsmedlemmarna, uppdragsresursen och uppdragsledaren.

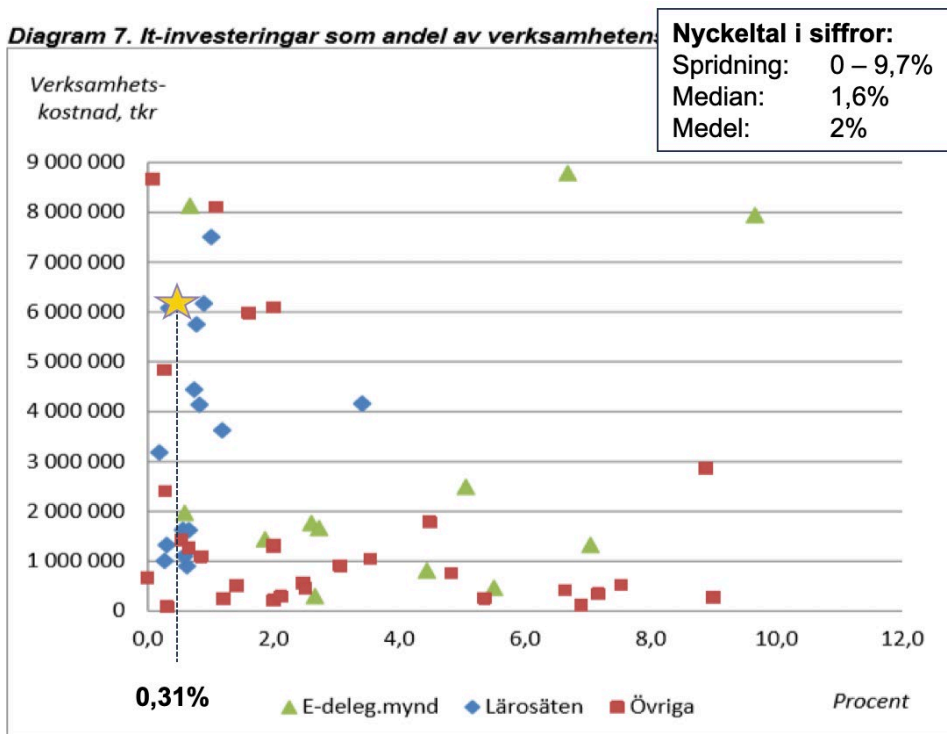


Valet av hur IT-kostnaderna ska fördelas inom kommunen hänger helt på det strategiska valet och hur man ser att IT-frågor ska drivas inom kommunen.

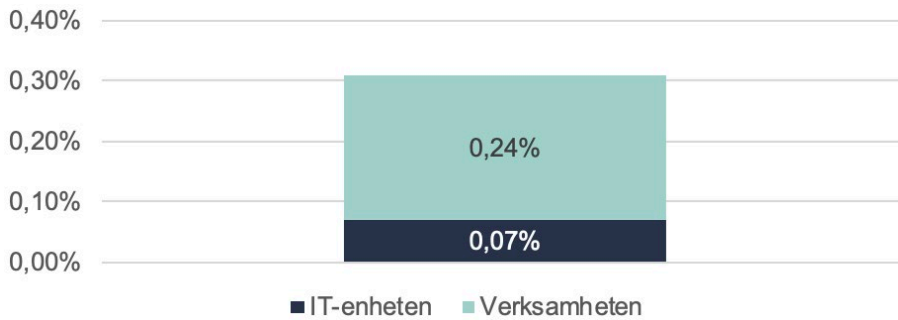
## 2.2 IT-INVESTERING SOM ANDEL AV VERKSAMHETSKOSTNADEN

IT-investeringar som andel av verksamhetskostnaden är ett nyckeltal för att visa var i investeringscykeln man befinner sig i. Detta ger en indikation på vilket behov av förnyelse som finns av IT inom verksamheten. Nyckeltalet är ett bra verktyg för att under lägre tid följa upp och jämföra var i en investeringscykel man befinner sig. Ett högre nyckeltal bör på längre sikt kunna ge en lägre total IT-kostnad i förhållande till totala verksamhetskostnaden, då investeringar och förbättringar bör effektivisera verksamhetens IT. Lågt nyckeltal kan på längre sikt generera högre kostnader för IT om man inte löpande jobbar för att förbättra sin IT.

Botkyrka kommuns nyckeltal har minskat från 0,34% till 0,31% av den totala verksamhetskostnaden på att investera i ny IT. En marginell ökning lik denna kunde även ESV skönja i sin uppföljande undersökning av nyckeltalen. I förhållande till det medelvärdet på 2% som förelåg för de aktörer som ingått i ESV:s jämförelse mellan 2013 och 2014 så ligger Botkyrka kommun lägre än merparten. Dock är det värt att notera att det föreligger en stor spridning mellan de aktörer som ingår i analysen och vissa aktörer som investerar väldigt mycket i sin IT. I jämförelse med lärosäten så ligger Botkyrka kommun i linje. I förhållande till resterande aktörer så ligger man dock lägre än merparten. Detta kan bero på att Botkyrka kommun redan har en fullgod IT inom kommunen. Nyckeltalet behövs undersökas under längre tid för att se var i sin investeringscykel man befinner sig.



Botkyrka kommuns interna fördelning av investeringsmedel mellan IT-enheten och verksamheterna ser ut som följande:



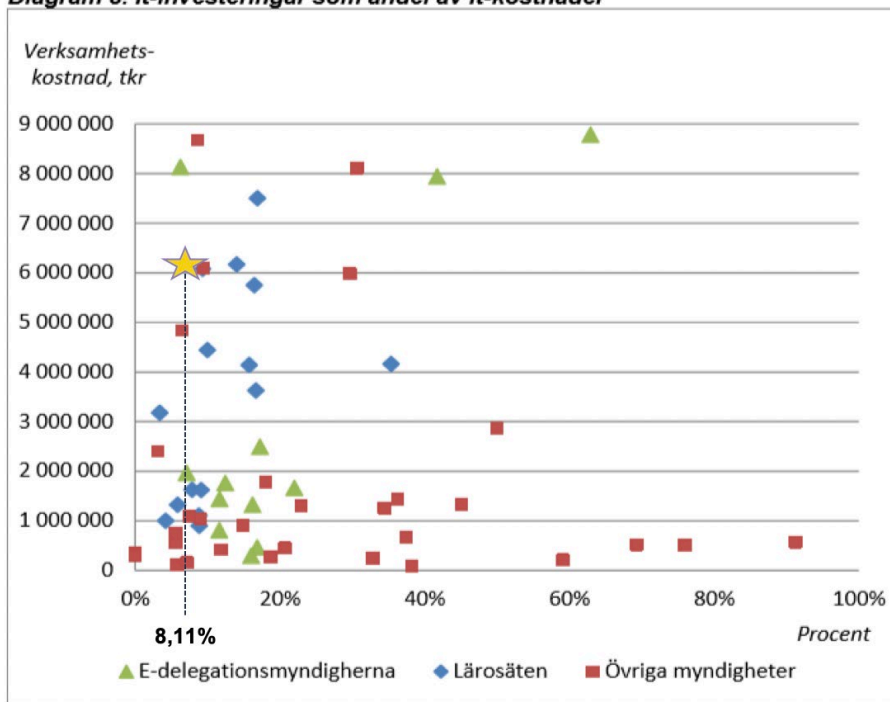
Verksamheten står för 77% av de totala IT-investeringarna vilket motsvarar 14 500 000kr, medan IT-enheten står för 23% vilket motsvarar 4 500 000kr.

### 2.3 IT-INVESTERING SOM ANDEL AV IT-KOSTNADER

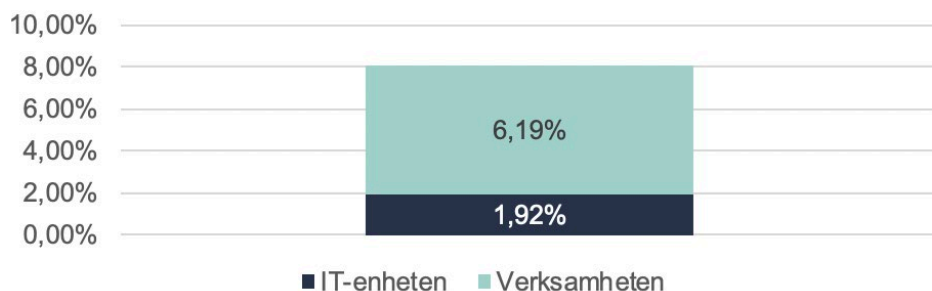
En utveckling på nyckeltalet IT-investering som andel av den totala verksamhetskostnaden är att jämföra IT-investeringarna som andel av IT-kostnaderna. Detta nyckeltal påvisar just den fördelningen av själva IT-kostnaderna. Detta nyckeltal är ett kompletterande värde.

För nyckeltalet IT-investering som andel av IT-kostnader så befinner sig Botkyrka kommun i linje med majoriteten av aktörerna i ESVs data. Botkyrka ligger i den lägre spridningen om man jämför med E-delegationsmyndigheterna men Botkyrka ligger i linje med lärosätenas investeringskvot. Övriga myndigheter har en väldigt stor spridning och i jämförelse med dessa så ligger Botkyrka lågt. Detta behöver dock inte innebära att Botkyrka kommun investerar för lite utan kan påvisa att andra aktörer ligger efter i utvecklingen/ sin investeringscykel. Viktigt blir att veta var i sin egen digitaliseringsresa/ investeringscykel man befinner sig och att detta stämmer med strategin man har, snarare än att jämföra sig mot andra.

Diagram 8. It-investeringar som andel av it-kostnader



Nyckeltalet har minskat med 1,06 % sedan föregående år. IT-enhetens andel minskade 0,25% och verksamhetens 0,81%.



## 2.4 INHYRD IT-PERSONAL SOM ANDEL AV TOTAL IT-PERSONAL

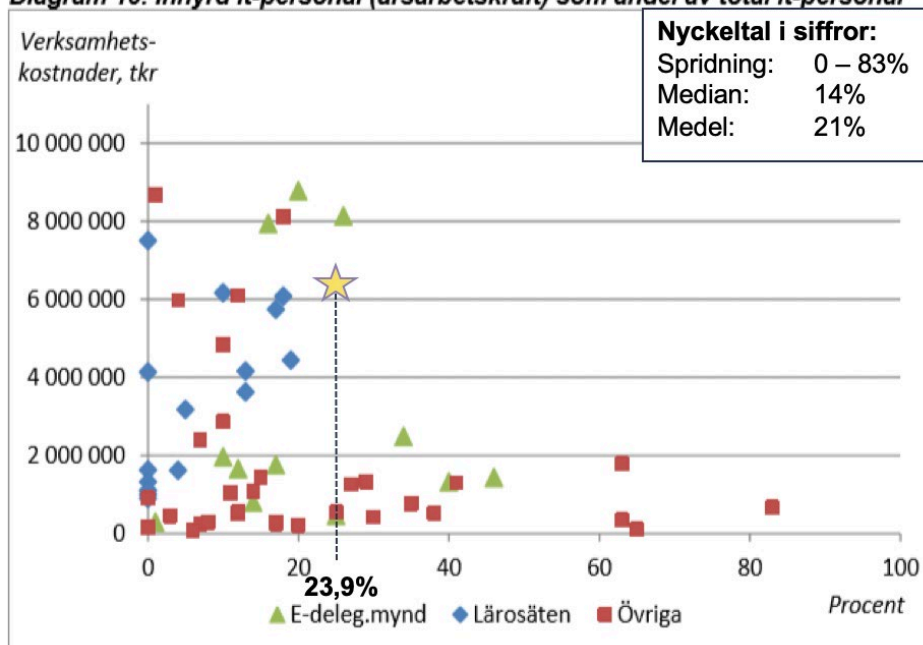
Kostnaden för inhyrd IT-personal som andel av total IT-kostnad ger en bild av sin bemanningssituation. Att använda inhyrd personal kan vara ett effektivt sätt att lyfta och driva utvecklingen och kompetensen framåt. Nyckeltalet värderas utifrån om det går i linje med verksamhetens strategi. En viktig aspekt blir hur man jobbar för att behålla önskvärd IT-kompetens inom verksamheten.

Botkyrka kommun har en andel inhyrd IT-personal som uppgår till 23,9%. Ökningen från föregående års 16,9% till årets 23,9% innebär att Botkyrka går från under medelsnittet till över medelsnittet. Detta på grund av ökade IT-kostnader utan att ordinarie personalkostnader förändrats. I förhållande till samtliga myndigheter i ESV:s sammanställning så ligger Botkyrka strax över medelvärdet på 21%. ESV såg dock att detta nyckeltal har ökat något bland de aktörer som ingick i deras uppföljande undersökning.

Nyckeltalet blir viktigt att följa upp mot en eventuell resursförsörjningsplan. Först då kan man se om nyckeltalet ligger i linje mot den plan som verksamhet har gjort. I fallet då en resursförsörjningsplan inte finns så får man ta hänsyn till aspekter såsom eventuella aktiviteter som genomförs där det finns ett ökat behov av inhyrd personal för att täcka upp eventuella kompetensbehov.

I Botkyrka kommuns fall går det inte att avgöra om verksamheterna hyr in IT-personal utan hela nyckeltalet bygger på IT-enhetens tillstånd pga. Att det inte finns någon data från verksamheterna att utgå ifrån och att göra en analys på. Slutsatsen är dock att en IT-enhet bör vara den del inom en verksamhet som är av störst behov av att stärka upp sin bemanning av IT-personal med inhyrd kompetens.

**Diagram 10. Inhyrd it-personal (årsarbetskraft) som andel av total it-personal**



## 2.5 IT-KOSTNAD PER ANVÄNDARE

För att kunna se hur mycket IT-kostnaderna blir per användare som IT ska stödja så kan man använda nyckeltalet IT-kostnad per användare. Värdet blir vägledande för att kunna mäta sig mot andra snarlika aktörer. Nyckeltalet kan variera stort beroende på hur man väljer att definiera en användare. Användare kan definieras som exempelvis tjänstemän, elever eller slutkunder.



För att kunna göra en användbar jämförelse så har uppdraget beslutat att visa två nyckeltal. Ett nyckeltal där man väljer att inkludera elever och ett nyckeltal där man enbart visar på IT-kostnad per anställd. I Botkyrka kommun finns det uppskattningsvis 8 681 anställda och 14 543 elever. Uppskatningarna grundar sig på antalet användarkonton som IT-enheten levererar till verksamheterna. Detta kan anses vara ett korrekt mått då varje anställd och elev ska ha ett användarkonto.

IT-kostnad per användarnyckeltal som analysen fått fram är:

Inklusive elever: 10 092 kr per användare

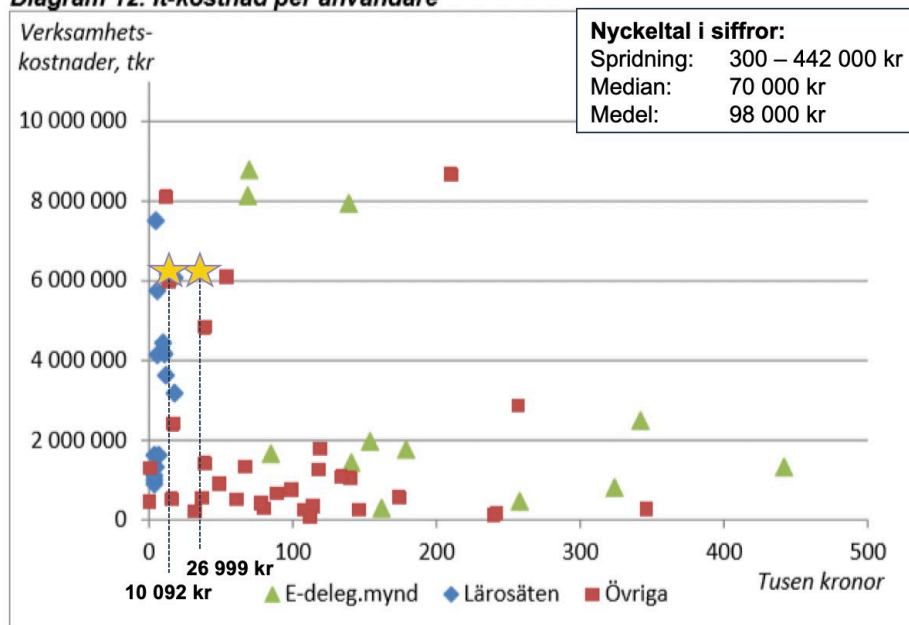
Exklusive elever: 26 999 kr per användare

IT-kostnaden per användare i Botkyrka har ökat med 1 172 kr per totala antalet användare och med 3 135 kr per användare när elever exkluderas från nyckeltalet jämfört med föregående år. Ökningen av kostnad per användare beror på att den totala IT-kostnaden är högre än föregående år men antalet användare konstant. ESV ser att detta nyckeltal har ökat något hos aktörerna och kommer att öka än mer till ca 32 000 kr till 2019.

Vilket nyckeltal som bör användas beror på mot vilka man väljer att jämföra sig med. Vid en jämförelse med ett lärosäte så blir det en mer rättvis bild att inkludera elever. När man inkluderar elever i mätningen så ligger Botkyrka kommun väldigt bra till i förhållande till andra myndigheter samt i linje med lärosätena. Väljer man nyckeltalet där elever exkluderas och endast tjänstemännen inkluderas så ligger man en bit över lärosäten men Botkyrka ligger fortfarande väldigt bra till i förhållande till myndigheterna som ingår i ESV:s jämförelse.

Oavsett vilket nyckeltal som används så ligger Botkyrka långt under medelsnittet på 98 000kr per användare. Detta innebär att Botkyrka kommun har en effektiv IT-kostnadsbild i förhållande till antalet användare som man ska förse med IT-stöd. En anledning till att det är så stor spridning i kostnader för detta nyckeltal beror på att det finns väldigt stora skillnader mellan antalet användare hos de olika aktörerna. Detta kommer påverka nyckeltalet markant. Det man kan påpeka är att Botkyrka kommun ligger i linje med aktörer som har samma verksamhetskostnad.

Diagram 12. It-kostnad per användare

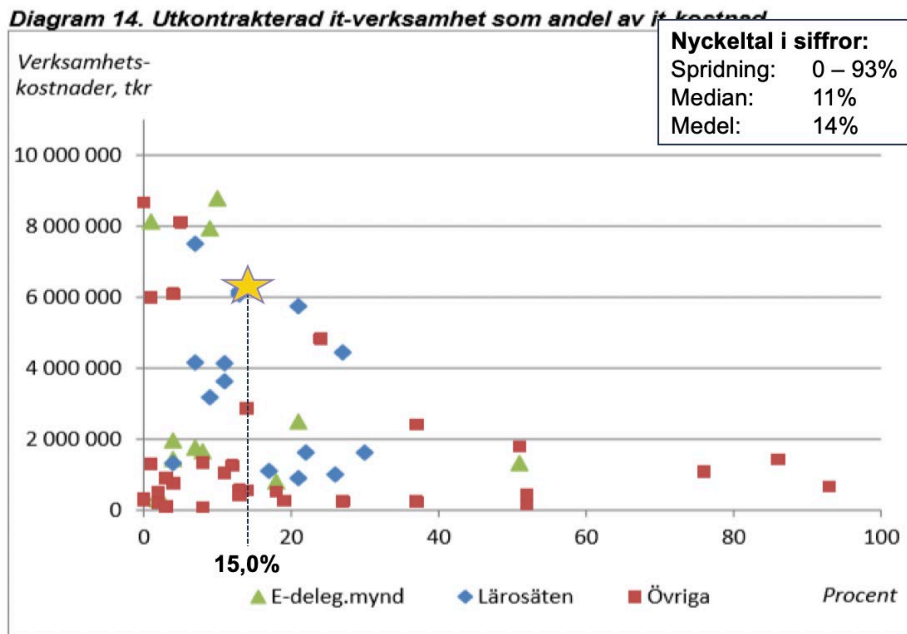


## 2.6 ANDEL UTKONTRAKTERAD VERKSAMHET

Nyckeltalet visar hur mycket IT-tjänster som ligger ute på annan aktör att utföra. Detta grundar sig på den sourcing-strategi som man väljer att ha. Det är svårt att värdera vad som är rätt och fel utan vilket värde på nyckeltalet som är bra eller mindre bra beror helt på vilket strategiskt val man gjort.

Utkontrakterade tjänster på IT-enheten tillhandahålls från kostnadsposten 7436(0) som har en kostnad som uppgår till 14 207 932 kr. Kostnaden för utkontrakterad IT-verksamhet i verksamheten är tagen från förra års IT-kostnadsanalys och ligger på 20 855 834 kr. Genom att använda både IT-enheten och verksamhetens kostnader så får man Botkyrkas totala utkontrakteringsgrad, vilken är på 15,0 % i förhållande till sina IT-kostnader, en minskning med knappt två procentenheter från föregående år. ESV såg en liten ökning av detta nyckeltal var att förväntas och uppskattade att det skulle ligga på ca 18% 2019.

I jämförelse med ESV:s data så ligger Botkyrka nära genomsnittet på 14 %, dock finns det en väldigt stor spridning mellan samtliga aktörer, allt från 0 – 93 %. Det går inte att dra någon slutsats kring nyckeltalet baserat på jämförelsen då det inte går att utläsa vilken sourcing-strategi som de andra aktörer har. Då IT-enheten i Botkyrka har en uttalad multi-sourcing strategi så finns det inget att anmärka kring nyckeltalet.



## 2.7 KOSTNAD PER IT-ARBETSPLATS

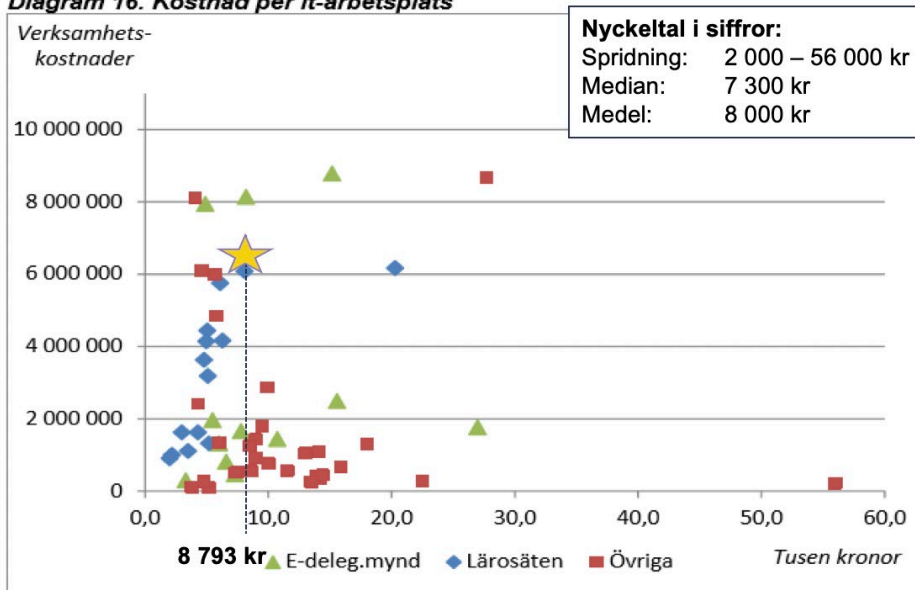
Nyckeltalet visar på hur kostnadseffektivt man levererar en IT-arbetsplats till sina användare. Nyckeltalet ger en bra möjlighet till att jämföra mellan olika aktörer. Definitionen av en IT-arbetsplats grundar sig på Kammarkollegiets definition, dock med tillägg att inkludera surfplattor i Botkyrkas definition.

Kostnadsbilden är sammanställd av den tillgängliga kostnadsinformationen som finns och sedan uträknad på totala antalet IT-arbetsplatser i kommunen. Totalt finns det 18 249 IT-arbetsplatser enligt BoP/ Stratsys internfakturor, dock har man inte kunnat exkludera surfplattor då det inte gick att få fram en korrekt kostnadsbild för dem vilket hade givit ett felaktigt nyckeltal att jämföra med. Uppdraget anser att även om surfplattor inte har kunnat exkluderas så ger nyckeltalet ett användbart värde i en jämförelse.

Alla kostnader som används för att beräkna nyckeltalet förutsätter att samtliga inköp av hårdvara är gjorda genom de ramavtal som kommunen har med sina leverantörer. Eventuella köp som genomförs utanför ramavtal har inte varit möjligt att se.

Botkyrka har idag en kostnadsbild för en IT-arbetsplats på 8 793 kr, vilket är en ökning om 7% 612 kr från 8 181 kr föregående år. I förhållande till ESV:s data så ligger man något över genomsnittet på 8 000kr men överlag så ligger man inom spannet av samtliga aktörer. I ESV:s uppföljning är nyckeltalet oförändrat och de tror det kan tänkas minska något till 2019.

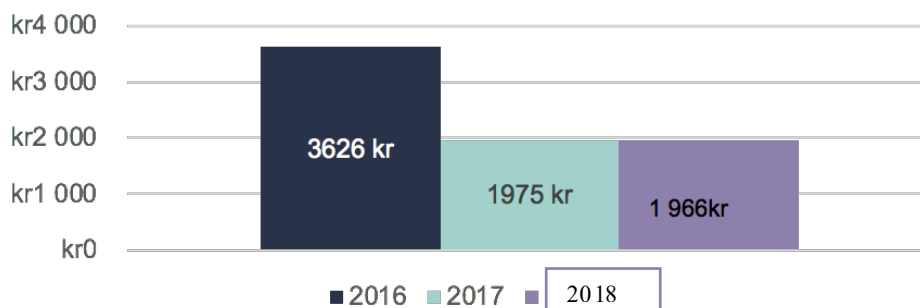
Diagram 16. Kostnad per it-arbetsplats



## 2.8 KOSTNAD FÖR TELEFONI PER ANVÄNDARE

Kostnad för telefoni per användare ger, precis som IT-arbetsplatser, en överblick i den övergripande kostnadsbilden för att tillhandahålla telefoni till sina användare. Precis som för IT-arbetsplatserna är det väldefinierat vad som ska inkluderas i kostnadsbilden vilket gör nyckeltalet bra för att kunna jämföra med andra aktörer.

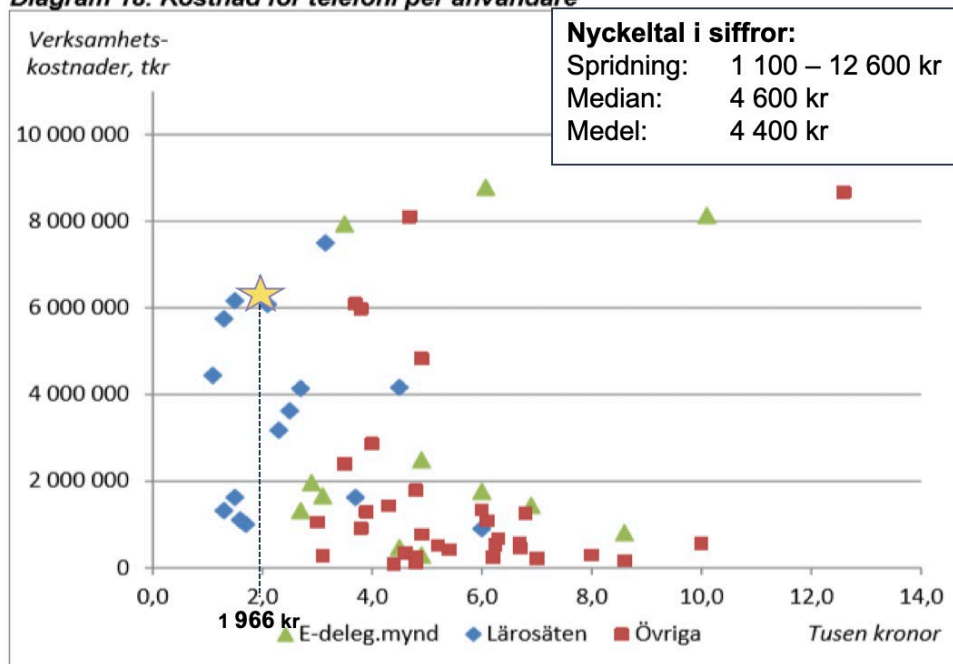
Under 2016 så genomförde Botkyrka kommun en ny upphandling av telefonitjänster. Denna upphandling har medfört stora kostnadssänkningar för kommunen. Med den gamla leverantören var kostnaden för telefoni per användare 3 626 kr medan det nya avtalet ger en kostnadsbild på 1 966 kr.



Nyckeltalet har utgått ur ESV uppföljning men för att ge en bra jämförelse har uppdragsledaren valt att inkludera nyckeltalet för att mäta nuvarande kostnadsbild.

I jämförelse med ESV:s data så står sig Botkyrka kommun väldigt väl. Man har överlag mycket lägre kostnader för telefoni än genomsnittet på 4 400kr. I jämförelse med lärosäten så ligger man i linje. Jämfört med resterande aktörer har Botkyrka kommun en anmärkningsvärd lägre kostnad.

Diagram 18. Kostnad för telefoni per användare



## 2.9 KOSTNAD FÖR LAGRING

Nyckeltalet för att mäta kostnaden för lagring av data är ett relativt obeprövat nyckeltal. Lagringskostnaden kan ge en indikation kring IT-mognaden hos en aktör, då den ger en fingervisning till var i IT-utvecklingen man befinner sig. En hög kostnad kring lagring kan innebära att man sitter kvar i gamla lösningar och inte tagit steget över till lagring som tjänst eller molnhantering.

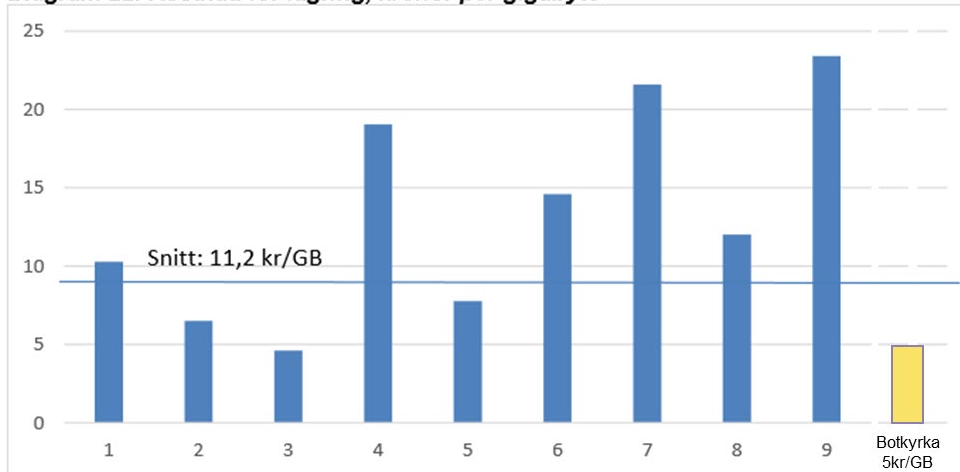
IT-enheten på Botkyrka kommun gjorde under 2016 en analys för att bedöma vilken kostnadsbild som de hade kring lagring. Den uppgick då till 5kr för ca 6 000 GB. För denna analysen har projektet, i samråd med beställare, valt att använda denna mätning för att göra en bedömning mot ESV:s data. Detta då det är väldigt svårt att få ut korrekta siffror kring kostnaden för lagring.

Botkyrka kommun låg under 2016 väldigt bra till i jämförelse med samtliga aktörer i ESV:s data. I deras mätning så var det enbart E-delegationsmyndigheter som medverkade. Detta ger ett mindre underlag att jämföra sig mot. I förhållande till den data som finns så står sig Botkyrka kommun väldigt väl mot genomsnittet som ligger på 11,2 kr/ gb. Det som bör tilläggas är att hela Botkyrka kommuns lagringsmiljö är helt avskriven vilket även har bidragit till den låga kostnadsbilden. ESV uppskattar i sin uppföljande undersökning att nyckeltalet kommer att öka något framöver pga. mängden data som lagras, även om kostnaden för lagring minskar.

Botkyrka kommun planerar att gå över till molnlagring via sina IT-arbetsplatslicenser, vilket inte är kostnadsdrivande och därmed kommer reducera kommunens kostnader för lagring ytterligare. Den nya lösningen för lagring kommer att ge varje användare i kommunen en lagringsvolym på 1 000 GB per användare, vilket kan jämföras med dagens lagringsvolym på ca 6 000 GB. Vid behov så finns det även möjligheter att skala upp lagringsutrymmet utan extra kostnad.

Utifrån den utveckling som sker idag och med förändringar i kostnadsbilden kring lagring så anses detta nyckeltal bli obsolet inom en snar framtid. Nyckeltalet kommer enbart ge en indikation på vilken IT-mognad aktören har, vilket medför att på sikt kommer detta nyckeltal inte vara relevant för Botkyrka kommuns del.

Diagram 22. Kostnad för lagring, kronor per gigabyte



### 3 Rekommendationer

Baserat på den IT-kostnadsanalys som är genomförd så har uppdraget kommit fram till följande lärdomar/ rekommendationer för framtida arbete.

#### Faktiska IT-kostnader hos verksamheten

Denna rekommendation kvarstår från förra årets IT-kostnadsanalys. Det finns ett stort mörkertal kring den faktiska IT-kostnaden hos verksamheterna. Enligt denna analys så påvisas det att det finns stora kostnader som inte går att identifiera genom den data som Botkyrka kommun har. IT-kostnadsanalys bör genomföras hos varje verksamhet inom kommunen och bör vara en integrerad del av förvaltningsmodellen inom kommunen.

#### Översyn av drift -, förvaltning - och utvecklingskostnadsfördelning

Ett nyckeltal som ESV har tagit fram för att kunna mäta hur IT-kostnadsfördelningen förhåller sig mellan drift, förvaltning och nyutveckling. Detta nyckeltal ger en väldigt bra bild hur mycket IT-kostnader som faktiskt går till att drifva och förvalta den lösningen man har liksom hur mycket man jobbar med att förbättra de lösningar som finns. Syftet med detta nyckeltal är att säkra att man inte lägger för mycket IT-kostnader på att drifva befintliga lösningar. Detta då konsekvensen av att inte jobba med att förbättra och nyutveckla kan innebära stora kostnader på sikt om IT-miljön blir förlegad.

Detta nyckeltal vore relevant för Botkyrka kommun att beräkna då man via jämförelserna ser att IT-kostnaderna ligger i linje med flertalet aktörer inom offentlig sektor och på så sätt kan jämföra IT-strategi/ mognad.

#### Årlig jämförelse mot fastställd mätbar målbild

ESV:s nyckeltal och mätningarna av IT-kostnaderna kan bli missvisade om man enbart använder dem för att se hur man själv ligger till i jämförelse till andra aktörer, så Botkyrka agerar strategiskt genom att genomföra denna kostnadsanalys och ta fram nyckeltal för att följa upp sin egen verksamhet relativt målbilden.

#### Komplettera med kvalité

Nyckeltalen missar i vissa fall att ta hänsyn till vilken kvalité som sin IT-leverans medför. Genom att komplettera nyckeltalen med en kvalitetsmätning så får man en bättre bild av vilket värde man faktiskt får för varje investerad krona i sin IT.

## 4 Referenser och Bilagor

### 4.1 REFERENSER

**ESVs rapport:** *IT-kostnadsmodell – Ett första steg mot ett gemensamt språk*

<http://www.esv.se/contentassets/8344e200366843d782837c4841267468/2014-50-it-kostnadsmodell.pdf>

**ESVs rapport:** *Fördjupat IT-kostnadsuppdrag – Delrapport 2: Kartläggning av IT-kostnader*

<http://www.esv.se/contentassets/d38af70b40d3496cb06245fe14d66c6f/esv-2015-58-kartlaggning-av-it-kostnader.pdf>

**ESVs rapport:** *Myndigheters strategiska it -projekt, it-kostnader och mognad*

<https://www.esv.se/contentassets/15acd173681b40f588c8fd395e998633/2018-30-myndigheters-strategiska-it-projekt-it-kostnader-och-mognad.pdf>

### 4.2 BILAGOR

It-kostnadsanalys Nyckeltal Botkyrka Presentation.pptx

It-kostnadsanalys Nyckeltal Botkyrka Excelunderlag



## §1 Lönekartläggning

### Beslut

Utskottet Botkyrka som organisation noterar informationen till protokollet.

### Sammanfattning

Lönekartläggningen är en del av Botkyrka kommuns aktiva åtgärder enligt Diskrimineringslagen och innebär ett förebyggande och främjande arbete för att motverka diskriminering och på annat sätt verka för lika rättigheter och möjligheter.

I lönekartläggningen kartlägger och analyserar Botkyrka kommun varje år eventuella löneskillnader mellan kvinnor och män som utför lika eller likvärdigt arbete. Arbetet ska ske i samverkan med fackliga organisationer. Syftet är att upptäcka, åtgärda och förhindra osakliga löneskillnader mellan kvinnor och män som direkt eller indirekt kan härledas till kön.

Om osakliga löneskillnader identifieras ska handlingsplan för jämställda löner presenteras och åtgärderna ska hanteras snarast, dock senast inom tre år.

Diskrimineringslagen ställer krav att Botkyrka kommun som arbetsgivare varje år ska kartlägga och analysera löneskillnader mellan kvinnor och män med lika eller likvärdigt arbete. Syftet är att upptäcka, åtgärda och förhindra osakliga löneskillnader som direkt eller indirekt kan härledas till kön.

Lönekartläggning omfattar 6198 tillsvidare- och visstidsanställda medarbetare med den befattning och lönen som gällde juni 2019.

Botkyrka kommun har inte lagt något arbete till handlingsplan för att justera löneskillnaderna mellan män och kvinnor i lika arbete eller likvärdigt arbete, detta då inga osakliga löneskillnader har kunnat konstateras. Botkyrka kommun kommer dock inför nästa lönekartläggning se över gruppindelningen för fyra lika arbeten samt göra en fördjupad analys av fyra likvärdiga grupper för att säkerställa att inga osakliga löneskillnader förekommer. Botkyrka kommer också att följa upp löneutveckling mellan män och kvinnor i lönrevisionen och arbeta med att säkerställa en könsneutral rekrytering av medarbetare.

### Ekonomiska konsekvenser av beslutet

Beslutet medför inga ekonomiska konsekvenser.



**Bilagor**

Lönekartläggning 2019

Nyckeltal kvinnodominerade yrken - Botkyrka

---

Expedieras till

Utskottet Botkyrka som organisation

Samtliga nämnder

Per Sjödin, förhandlingschef



**Referens**

Per Sjödin

per.sjodin@botkyrka.se

**Mottagare**

Utskottet Botkyrka som organisation

## Lönekartläggning 2019

**Diarienummer:** KS/2020:35

### Förslag till beslut

Kommunledningsförvaltningens förslag till utskottet Botkyrka som organisation:

Utskottet Botkyrka som organisation noterar informationen till protokollet.

### Sammanfattning

Lönekartläggningen är en del av Botkyrka kommuns aktiva åtgärder enligt Diskrimineringslagen och innebär ett förebyggande och främjande arbete för att motverka diskriminering och på annat sätt verka för lika rättigheter och möjligheter.

I lönekartläggningen kartlägger och analyserar Botkyrka kommun varje år eventuella löneskillnader mellan kvinnor och män som utför lika eller likvärdigt arbete. Arbetet ska ske i samverkan med fackliga organisationer. Syftet är att upptäcka, åtgärda och förhindra osakliga löneskillnader mellan kvinnor och män som direkt eller indirekt kan härledas till kön.

Om osakliga löneskillnader identifieras ska handlingsplan för jämställda löner presenteras och åtgärderna ska hanteras snarast, dock senast inom tre år.

Diskrimineringslagen ställer krav att Botkyrka kommun som arbetsgivare varje år ska kartlägga och analysera löneskillnader mellan kvinnor och män med lika eller likvärdigt arbete. Syftet är att upptäcka, åtgärda och förhindra osakliga löneskillnader som direkt eller indirekt kan härledas till kön.

Lönekartläggning omfattar 6198 tillsvidare- och visstidsanställda medarbetare med den befattning och lönen som gällde juni 2019.

Botkyrka kommun har inte lagt något arbete till handlingsplan för att justera löneskillnaderna mellan män och kvinnor i lika arbete eller likvärdigt arbete, detta då inga osakliga löneskillnader har kunnat konstateras. Botkyrka kommun kommer dock inför nästa lönekartläggning se över gruppindelningen för fyra lika arbeten samt göra en fördjupad analys av fyra likvärdiga grupper för att säkerställa att inga osakliga löneskillnader förekommer. Botkyrka kommer också att följa upp löneutveckling mellan män och kvinnor i lönerevisionen och arbeta med att säkerställa en könsneutral rekrytering av medarbetare.



### **Ekonomiska konsekvenser av beslutet**

Beslutet medför inga ekonomiska konsekvenser.

Leif Eriksson  
**kommundirektör**

Eva Wallin  
**HR-Direktör**

### **Bilagor**

Lönekartläggning 2019

Nyckeltal kvinnodominerade yrken - Botkyrka

Expedieras till

Utskottet Botkyrka som organisation

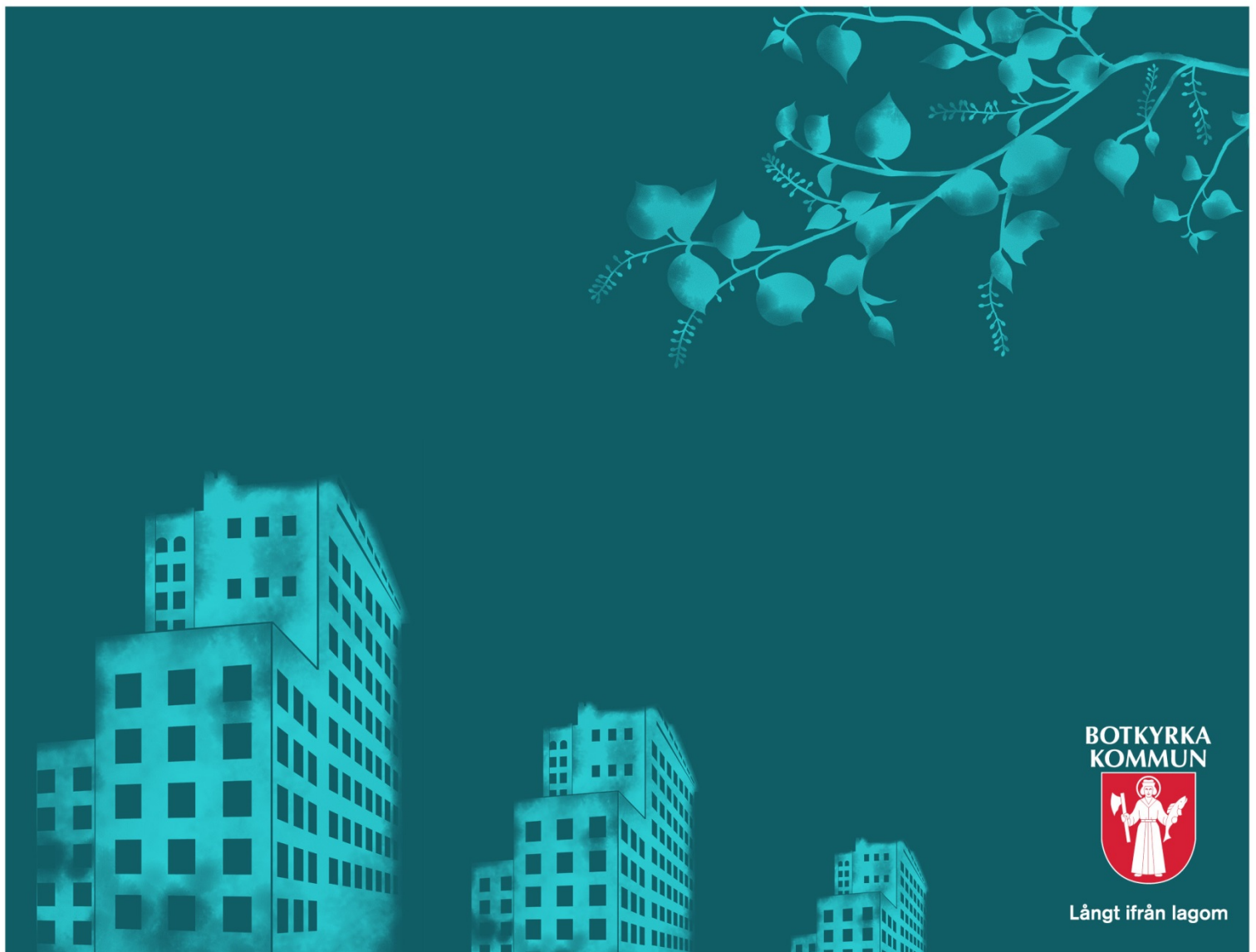
Samtliga nämnder

Per Sjödin, förhandlingschef

**LÅNGT  
IFRÅN LAGOM**

# Lönekartläggning 2019

I syfte att upptäcka, åtgärda och förhindra osakliga löneskillnader mellan kvinnor och män.



**BOTKYRKA  
KOMMUN**



Långt ifrån lagom

## **Sammanfattning**

Diskrimineringslagen ställer krav att Botkyrka kommun som arbetsgivare varje år ska kartlägga och analysera löneskillnader mellan kvinnor och män med lika eller likvärdigt arbete. Syftet är att upptäcka, åtgärda och förhindra osakliga löneskillnader som direkt eller indirekt kan härledas till kön.

Botkyrka kommuns lönekartläggning omfattar 6198 tillsvidare- och visstidsanställda medarbetare med den befattning och lön som gällde juni 2019. Lönekartläggningssystemet som används är Sysarb, som i första hand använder sig av perspektiven marknad – individ – arbete för kartläggningsarbetet.

Botkyrka kommun har inte lagt något arbete till handlingsplan för att justera löneskillnaderna mellan män och kvinnor i lika arbete eller likvärdigt arbete. Botkyrka kommun kommer dock se över gruppindelningen för fyra lika arbeten samt göra en fördjupad analys av fyra likvärdiga grupper för att säkerställa att inga osakliga löneskillnader förekommer samt följa upp löneutveckling mellan män och kvinnor i lönerevisionen och arbeta med att säkerställa en könsneutral rekrytering av medarbetare.

# Innehållsförteckning

Sammanfattning.....	2
Bakgrund .....	4
<i>Lönekartläggningen och individuell lönesättning.....</i>	4
Arbetsprocess och metodik.....	5
<i>Lönekartläggningens olika steg .....</i>	5
Samverkan.....	5
<i>Likvärdiga arbeten .....</i>	5
Faktorer & viktning .....	5
Uppföljning handlingsplan 2018.....	6
Analys av löneskillnader .....	6
Analys lika .....	8
<i>Återkommande förklaringar .....</i>	8
Skillnad i erfarenhet .....	8
Skillnad i uppdragets art och tyngd/utökat ansvar .....	8
Skillnad i prestation/individuell lönesättning.....	9
Historisk lön .....	9
Analys likvärdiga .....	9
<i>Återkommande förklaringar i analysen.....</i>	9
Marknadens påverkan (M).....	9
Påverkan av individuell lönesättning (I).....	10
Handlingsplan .....	10

## Bakgrund

Lönekartläggningen är en del av Botkyrka kommuns aktiva åtgärder enligt Diskrimineringslagen och innebär ett förebyggande och främjande arbete för att motverka diskriminering och på annat sätt verka för lika rättigheter och möjligheter.

I lönekartläggningen kartlägger och analyserar Botkyrka kommun varje år eventuella löneskillnader mellan kvinnor och män som utför lika eller likvärdigt arbete. Arbetet ska ske i samverkan med fackliga organisationer. Syftet är att upptäcka, åtgärda och förhindra osakliga löneskillnader mellan kvinnor och män som direkt eller indirekt kan härledas till kön.

Om osakliga löneskillnader identifieras ska handlingsplan för jämställda löner presenteras och åtgärderna ska hanteras snarast, dock senast inom tre år.

En lönekartläggning ska omfatta analys utifrån:

- Löneskillnader mellan kvinnor och män som utför arbete som är att betrakta som lika eller likvärdigt.
- Löneskillnader mellan kvinnodominerat arbete som är lika eller högre värderat men har lägre lön än icke kvinnodominerat arbete.

Måttet för att ett arbete ska betraktas som kvinnodominerat är att 60% eller fler av medarbetarna är kvinnor.

## Lönekartläggningen och individuell lönesättning

De centrala löneavtalen anger att lön ska grundas på arbetets svårighets- och ansvarsgrad samt medarbetarens sätt att utföra arbetet, det vill säga medarbetarnas prestation under året. Lönekartläggningens uppgift är att värdera arbetsuppgifternas krav för grunduppdraget i respektive befattning och inte individerna. Det finns därmed ingen motsättning mellan individuell lönesättning och lönekartläggning.

Lönen består av

- arbetsuppgifternas krav
- marknadsfaktorer
- individfaktorer.

I lönekartläggningen är det arbetsuppgifterna som värderas. Vid analys av eventuella löneskillnader bedömer arbetsgivaren om det finns könsneutrala marknadsaspekter, bakgrundsfaktorer eller individuella aspekter till de påvisade löneskillnaderna. Där sådana inte finns ska löneskillnaderna korrigeras.

## **Arbetsprocess och metodik**

I 2019 års lönekartläggning har Botkyrka kommun tagit stöd från lönekartläggningsföretaget Sysarb för processen med analysarbetet.

Arbetsgruppen består av representant från HR-avdelningen på kommunledningsförvaltningen och HR-representanter från respektive förvaltning. I de fallen som vidare utredning krävts har HR tagit analysen vidare att tillsammans med berörda chefer komma fram till en förklaring för avvikelserna.

### **Lönekartläggningens olika steg**

Lönekartläggningens olika steg är att:

1. fastställa grupper (befattningar) vars arbetsuppgifter är lika eller i huvudsak lika
2. värdera samtliga grupper
3. analysera lika arbeten
4. analysera likvärdiga arbeten, inklusive högre värderade kvinnodominerade arbete med lägre medellön

### **Samverkan**

Lönekartläggningens resultat samverkas i den centrala samverkansgruppen Cesam.

### **Likvärdiga arbeten**

För att genomföra analys likvärdiga arbeten görs en arbetsvärdering. Enligt diskrimineringslagen ska arbetsgivaren utgå från följande tre faktorer:

- Kunskap och färdigheter
- Ansvar
- Arbetsförhållanden

Faktorerna ska definieras och utifrån dessa faktorer skapas ett värderingsformulär.

### **Faktorer & viktning**

Ett värderingsformulär har använts för att genomföra en värdering av arbetsuppgifternas krav och svårighetsgrad. Värderingsformuläret är uppbyggt kring diskrimineringslagens faktorer: kunskap och färdigheter, ansvar, och arbetsförhållanden. Värderingsformuläret består av 10 frågor som är fördelade under de tre nämnda faktorerna. De flesta frågorna har 5 svarsalternativ. Grupperna får poäng utifrån värderingen för samtliga frågor i värderingsformuläret. I ett intervall om 13 poäng skapas grupper som är att betrakta som likvärdiga grupper.

Värderingsformuläret innehåller följande frågor inom varje faktor:

**Kunskap och färdigheter:**

Teoretiska kunskapskrav	20 %
Arbetsrelaterad erfarenhet	5 %
Sociala färdigheter/förmågor	10 %
Intellektuella färdigheter	15 %

**Ansvarstagande**

Ansvar för arbetsledning	12 %
Ansvar för verksamhet	12%
Ansvar för människor	8 %
Ansvar för resurser	8 %

**Arbetsförhållanden**

Fysiska förhållanden	2%
Psykiska förhållanden	8%

## Uppföljning handlingsplan 2018

I fjolårets handlingsplan fastställdes att se över gruppindelningen för följande arbeten:  
Fritidsledare, Första linjens chef 1&2, Handläggare 1&2 samt Utvecklare/projektledare.

Syftet är att skapa ett bättre analysunderlag där medarbetare är jämförbara med varandra.  
Detta har gjorts och två nya arbeten har skapats: Fältassistent och Fritidsledare; föreståndare.

## Analys av löneskillnader

Medlingsinstitutet rapporterat att kvinnor under 2018 har 89,3% av männens löner (dvs, att det finns en löneskillnad på 10,7%). Detta är en minskning av löneskillnaderna med 0,6% jämfört med föregående år. Den främsta förklaringen till löneskillnaderna mellan män och kvinnor är en könssegregerad arbetsmarknad där män och kvinnor väljer olika arbeten. Löneskillnaderna skiljer sig även kraftigt åt beroende på sektor. Mellan arbetstagare i landstingssektorn är löneskillnaderna som störst och minst är löneskillnaderna i kommunerna, där snittet är 97,2%. Även om löneskillnader kan konstateras innebär det inte direkt att det handlar om diskriminering utan en analys av löneskillnaderna behöver göras.  
(Medlingsinstitutet 2018)



Tabell 1.1 Genomsnittslöner\* och kvinnors lön i procent av mäns lön 2018

	Kvinnor	Män	Totalt	Kvinnors lön i procent av mäns lön	Skillnad i procent
<b>Samtliga sektorer</b>	32 600	36 500	34 600	89,3	10,7
<b>Privat sektor</b>	33 000	36 700	35 200	89,8	10,2
<b>Arbetare</b>	26 600	29 600	28 600	89,9	10,1
<b>Tjänstemän</b>	38 600	46 400	42 900	83,3	16,7
<b>Offentlig sektor</b>	32 200	35 800	33 200	90,1	9,9
<b>Kommuner</b>	30 300	31 200	30 500	97,2	2,8
<b>Landsting</b>	35 500	44 400	37 400	80,0	20,0
<b>Staten</b>	36 800	39 400	38 000	93,5	6,5

\*Månadslönerna är avrundade till närmaste hundratal.

Källa: Medlingsinstitutet och SCB.

Delar man Botkyrka kommuns kvinnors medellön med männens medellön, får man fram en faktor på 94,5%. I fjolårets lönekartläggning var siffran i Botkyrka kommun 95,8%, vilket innebär en ökning av löneskillnaderna med 1,3 procentenheter. Botkyrka kommun har analyserat var denna ökning beror på och kan konstatera att kvinnornas löneutveckling har varit 3,3% mellan 2018-2019 medans männens löneutveckling har varit 4,7%. Vid lönerevision blev utfallet mellan könen i stort sätt dock lika 2,6%. Samtidigt är snittåldern på männen ett år äldre än kvinnorna i årets lönekartläggning (45 respektive 46 år) vilket delvis kan förklarasökningen i löneskillnaderna. I fjolårets lönekartläggning hade männen och kvinnorna samma snittålder (46år). En annan förklaring är organisatoriska förändringar, det har exempelvis blivit fler undersköterskor och boendestödare från förra mätningen, vilket påverkar medelinkomsten för kvinnor.

Vid en första genomgång av lönenivåer, lönespridning och lönestrukturer inom lika arbete visar materialet på att det inte är så stora löneavvikelser mellan kvinnor och män som har lika arbete. Likväl som det finns grupper där män tjänar mer än kvinnor så finns det grupper där kvinnorna tjänar mer än männen, och samtliga löneskillnader har kunnat förklaras med sakliga argument.

Granskningen av chefstrukturer visar även att det i Botkyrka kommun är 69,5% kvinnliga chefer (i grupperna Första linjens chef I (AID-kod C), Första linjens chef II (AID-kod C), Mellanchefer (AID B) och Förvaltningschef (AID-kod A). Även om chefsgrupperna är kvinnodominerade speglar detta inte helt och hållet fördelningen mellan könen i Botkyrka kommun där 77% av medarbetarna är kvinnor, vilket innebär att männens chefslöner får större påverkan på männens medellön.

Botkyrka kommun har även granskat hur löneutvecklingen har varit mellan 2018-2019 för samtliga arbeten och kan inte finna någon systematik som går att härledas till kön.

Löneskillnaderna som finns härleds istället till likvärdiga arbeten där det inom kommunen finns många stora kvinnodominerade grupper som jämförs mot icke kvinnodominerade arbeten med en alternativ arbetsmarknad. De fem största grupperna (som totalt innefattar 2249 medarbetare, motsvarande 36% av medarbetarna i Botkyrka kommun) är samtliga kvinnodominerade. Dessa är: Barnskötare, Boendestödare (vof), Undersköterska, Förskollärare och Lärare, 1-6. Fyra av dessa fem arbeten (undantag Lärare 1-6) har en högre

värdering än lön.<sup>1</sup> Dock finns ingen större avvikelse från löneläget i Stockholmsregionen, utan löneläget för dessa arbeten speglar lönerna som finns i andra kommuner i Stockholmregionen(se bilaga).

Samtidigt finns det i kommunen flera mindre icke kvinnodominerade arbeten som ligger högre i lön än värdering vilket kan förklaras med marknadsfaktorer.

## Analys lika

Nedan presenteras nyckeltal från lönekartläggningen. För fullständig dokumentation som innehåller ingående lönedata av samtliga i lönekartläggningen, analys lika arbete.

Totalt antal medarbetare	6198	
<i>Varav kvinnor</i>	4770	77 %
<i>Varav män</i>	1428	23 %
Kvinnors medellön i procent av männens medellön		94,5 %

---

Lika arbete		
<i>Antal grupper om lika arbete</i>	86	
<i>Antal grupper med både kvinnor och män</i>	75	
<i>Grupper där män tjänar mer än kvinnor</i>	40	
<i>Grupper där kvinnor tjänar mer än män</i>	34	

## Återkommande förklaringar

Nedan presenteras de mest förekommande förklaringarna till löneskillnader mellan lika arbete..

### Skillnad i erfarenhet

Botkyrkas lönebildning bygger på individuell lönesättning, där lönen som helhet, inte bara löneutvecklingen, ses som ett styrmedel kopplat till prestation och uppnådda resultat. Dock är erfarenhet också en stor påverkansfaktor vid lönesättning.

För att säkerställa likabehandling mellan kvinnor och män utreder vi om medarbetare med likvärdig erfarenhet har likvärdiga lönenivåer. Om det skiljer åt vad gäller löner för medarbetare med lika erfarenhet fördjupas analysen vidare utifrån medarbetarnas prestationer och värdeskapande aktiviteter.

### Skillnad i uppdragets art och tyngd/utökat ansvar

Grupperingen av lika arbete ska betraktas som lika eller tillräckligt lika. Trots detta förekommer förklaringar av att det finns skillnader i uppdragets art och tyngd. Förklaringen är bland annat utökade ansvarsområden, antal underställda, eller budgetansvar.

---

<sup>1</sup> Hierarkin i värdering är högre än hierarkin i lön. Dvs. lågt lönesatta i förhållande till värdering.

## **Skillnad i prestation/individuell lönesättning**

Bedömning av medarbetares prestationer och dess måluppfyllelse utgör grunden för individuell lönesättning. I de fall arbetsgruppen har uppmärksammat att fler av samma kön har påvisat särskilt hög respektive låg lön i grupper av lika arbete, har detta lett till mer fördjupad analys på individnivå gällande chefers lönesättning utifrån medarbetares prestationer.

### **Historisk lön**

Det finns löneskillnader som förklaras av att medarbetare vid byte av befattning har fått behålla tidigare lönenivå. I analysen används historisk lön som en saklig förklaring till löneskillnader.

## **Analys likvärdiga**

Analysen av löneskillnaderna mellan likvärdiga arbeten ska ske mellan kvinnodominerade och icke kvinnodominerade grupper. I denna analys ingår även analys av löneskillnader mellan högre värderade kvinnodominerade arbeten med lägre medellön och icke kvinnodominerade arbeten som är lägre värderade men där gruppen har en högre medellön. Samma typ av jämförelser görs för båda analysgrupperna.

En kvinnodominerad grupp består enligt DO (diskrimineringsombudsmannen) av mer än 60 % kvinnor. Löneskillnader som är till nackdel för de kvinnodominerade grupperna ska kunna förklaras med könsneutrala argument. Osakliga löneskillnader ska åtgärdas.

I Botkyrka finns 86 stycken kvinnodominerade arbeten, det vill säga arbeten där mer än 60 % av medarbetarna är kvinnor. Av dessa är 52 stycken högre eller lika värderade men har lägre löner än icke kvinnodominerade arbeten.

## **Återkommande förklaringar i analysen**

Nedan presenteras de mest förekommande förklaringarna till löneskillnader mellan likvärdiga kvinnodominerade och icke kvinnodominerade arbetena.

### **Marknadens påverkan (M)**

Det finns flera faktorer som påverkar möjligheten för arbetsgivaren att rekrytera och behålla medarbetare. En faktor är den lokala lönebildningen och Botkyrkas lönestruktur i förhållande till omvärlden. Arbetsgivaren måste förhålla sig till löneläget hos andra arbetsgivare i närområdet för att säkerställa kompetensförsörjningen.

Eftersom marknaden påverkar lönesättningen lika för kvinnor och män i konkurrensutsatta arbeten bedöms marknadens påverkan på lön vara ett sakligt argument för lönesättning i analysen.

För följande grupper används marknadspåverkan som ett argument för löneskillnaderna:

- Anläggningsarbetare
- Fordonsförare
- Hantverkare
- Drifttekniker (tef)
- Ingenjör mät
- IT-tekniker
- Fastighetsskötare
- Bygglövshandläggare
- Byggprojektledare
- Förvaltare
- Ingenjör övriga nivå 2
- Lärare, gymnasium, yrkesämnen

### **Påverkan av individuell lönesättning (I)**

I arbetet med likabehandling finns en utmaning när det gäller lönesättning av grupper med få individer. En förklaring till löneläget för små yrkesgrupper är den sårbarhet som uppstår i en organisation där endast ett fåtal har en särskild kompetens. Medarbetare som arbetar med dessa uppdrag är ofta rekryterade utifrån sin specialistkompetens, vilket påverkar lönesättningen, ofta både vid ingångslön och vid lönerevision.

Enskilda medarbetares löner får dessutom mycket större påverkan på hela gruppens lönebild i små grupper. Då storleken på gruppens sammansättning bedöms påverka lönesättningen lika för kvinnor som för män bedöms detta som ett sakligt argument för lönesättning i analysen.

Det finns dessutom skillnader i erfarenhet mellan grupper. Detta är en vanligt förekommande förklaring i Botkyrka kommun. Mellan jämförbara individer mellan grupperna är löneskillnaderna inom spridningen för individuell lönesättning.

:

## **Handlingsplan**

Inga osakliga löneskillnader har funnits.

För att förbättra processen inför nästkommande år gruppindelningen kommer följande arbeten ses över: barnskötare, ekonom, elevassistent och specialpedagog. Dessutom kommer vi att bryta ut Förstelärarna och lägga dem i ett eget arbete.

Botkyrka kommer även fortsätta arbetet med en fördjupad analys av grupperna Fritidsledare, Barnskötare, Måltidsbiträde/ekonomibiträde och Vårdbiträde för att säkerställa att inga löneskillnader som går att härledas till kön finns.

Botkyrka kommer också att följa upp löneutveckling mellan män och kvinnor i lönerevisionen och arbeta med att säkerställa en könsneutral rekrytering av medarbetare.

## Nyckeltal kvinnodominerade grupper jmf med Stockholm

<b>Barnskötare</b>					
	<b>Antal</b>	<b>10:e percentilen</b>	<b>Medianlön</b>	<b>90:e percentilen</b>	<b>Avvikelse median mot Stockholm</b>
botkyrka	777	21890	24633	27840	<b>-368</b>
Stockholm	6808	21502	25001	28591	
<b>Undersköterska</b>					
	<b>Antal</b>	<b>10:e percentilen</b>	<b>Medianlön</b>	<b>90:e percentilen</b>	<b>Avvikelse median mot Stockholm</b>
botkyrka	581	23800	26290	28630	<b>211</b>
Stockholm	4268	23567	26079	29296	
<b>Boendestödjare (vof)</b>					
	<b>Antal</b>	<b>10:e percentilen</b>	<b>Medianlön</b>	<b>90:e percentilen</b>	<b>Avvikelse median mot Stockholm</b>
botkyrka	294	24600	26400	29200	<b>404</b>
Stockholm	1975	23617	25996	28903	
<b>Förskolelärare</b>					
	<b>Antal</b>	<b>10:e percentilen</b>	<b>Medianlön</b>	<b>90:e percentilen</b>	<b>Avvikelse median mot Stockholm</b>
botkyrka	411	34100	40000	45900	<b>883</b>
Stockholm	3762	33685	39117	45050	
<b>Lärare 1-6</b>					
	<b>Antal</b>	<b>10:e percentilen</b>	<b>Medianlön</b>	<b>90:e percentilen</b>	<b>Avvikelse median mot Stockholm</b>
botkyrka	393	35000	40000	45900	<b>801</b>
Stockholm	3692	34000	39199	45048	



2020-02-17

Referens

Jonathan Kearney  
Dan Arvidsson

Mottagare

Miljö- och hälsoskyddsnamnden  
Samhällsbyggnadsnamnden  
Kultur- och fritidsnamnden

## Statusrapport

# Rapportering av åtgärdsarbetet inom naturvårdsprogrammet Botkyrkas gröna värden 2019



## Innehåll

<b>Innehåll</b> .....	<b>2</b>
<b>Sammanfattning</b> .....	<b>3</b>
<b>Botkyrkas gröna värden, mål och organisation</b> .....	<b>4</b>
<b>Uppnådda resultat under 2019</b> .....	<b>5</b>
Mål 1 Tillgodose Botkyrkabornas behov av natur, nu och i framtiden .....	5
Mål 2 Värna och utveckla naturvärdena.....	6
Mål 3 Värna och utveckla de gröna kulturmiljövärdena .....	7
Mål 4 Öka kunskapen och förståelsen för naturen .....	9



## Sammanfattning

Naturvårdsprogrammets syfte är att skapa förutsättningar i kommunen för en rik biologisk mångfald, stimulerande friluftsliv, god hälsa och ett boende med god tillgänglighet till naturen. Programmet har fyra övergripande mål; tillgodose Botkyrkabornas behov av natur – nu och i framtiden, värna och utveckla naturvärdena, värna och utveckla de gröna kulturmiljövärdena samt öka kunskapen och förståelsen för naturen. För att nå målen har ett åtgärdsprogram tagits fram som uppdateras årligen. Arbetet drivs av en förvaltningsövergripande naturgrupp som rapporterar till en styrgrupp. Kort beskrivet har det under 2019 vidtagits åtgärder inom tillsyn och skötsel av naturreservat, skötsel såsom stängsling, bete och slåtter på ängs- och hagmarker, skyltning och markering samt underhåll av spänger på vandringsleder. Två nya leder har röjts och markerats. Kulturmiljöer har synliggjorts. Det LONA-bidragsfinansierade projektet Hågelby hage som syftar till att restaurera gammal hagmark och synliggöra fornlämningar, har slutförts. Information i Naturkartan.se (app och webbsida) har uppdaterats. Inventering av tjäder, fladdermöss och sandlevande arter, de två senare med statligt bidrag, har genomförts. För att genomdriva åtgärderna har samarbete skett med markägare, Sportfiskarna, Botkyrka-Salems naturskyddsförening, Stockholm Stad, De Laval Hamra gård förutom med UBAB och interna enheter.

### **Botkyrkas gröna värden, mål och organisation**

Naturvårdsprogrammets syfte är att skapa förutsättningar i kommunen för en rik biologisk mångfald, stimulerande friluftsliv, god hälsa och ett boende med god tillgänglighet till naturen. Geografiskt omfattar naturvårdsprogrammet hela Botkyrka kommun, utom områden inom tätare bebyggelse. Programmet antogs av kommunfullmäktige 2010-11-25 (och reviderades av miljö- och hälsoskyddsnämnden 2017-08-28) och ska vara vägledande för flera olika nämnder och förvaltningar. Målen utgör strategin för det kommunala naturvårdsarbetet och fastställdes av kommunfullmäktige 2017-10-26. Operativt ansvarig för naturvårdsprogrammets genomförande är samhällsbyggnadsnämnden. Naturvårdsarbetet samordnas av miljöenheten och drivs av en naturgrupp bestående av representanter från olika förvaltningar och enheter. Naturgruppen rapporterar till en styrgrupp som består av förvaltningschefer och enhetschefer från berörda förvaltningar. Miljöchefen är sammankallande i styrgruppen. Naturgruppen, liksom styrgruppen, träffas fyra gånger om året.

Målen med programmet är att:

- Tillgodose Botkyrkabornas behov av natur – nu och i framtiden
- Värna och utveckla naturvärdena
- Värna och utveckla de gröna kulturmiljövärdena
- Öka kunskapen och förståelsen för naturen

För genomdrivande av naturvårdsprogrammet har ett åtgärdsprogram tagits fram. Åtgärdsprogrammet uppdateras en gång per år av naturgruppen och fastställs av styrgruppen. På följande sidor redovisas de åtgärder som genomförts under respektive mål, under 2019. Åtgärderna finansieras genom en budget (400.000 kr) speciellt avsatt för naturvårdsändamål, och via nämndernas ordinarie budget, samt med stöd av statliga bidrag.

### **Uppnådda resultat under 2019**

Mål 1 Tillgodose Botkyrkabornas behov av natur, nu och i framtiden

#### **Vandringsleder i naturreservat**

Tillsyn har utförts av vandringsleder, inklusive borttagning av uppkomna hinder, i samtliga naturreservat (miljöenheten).

#### **Aspens naturstig**

Spänger, inklusive den tillgänglighetsanpassade delen, har underhållits med hjälp av sommarjobbarna. En undersökning påbörjades för att kontrollera behov av spångutbyte. Beräkningar av kostnaden fortsätter in i 2020 (stadsmiljöenheten)



Aspens naturstig. Foto: Jonathan Kearney.

2020-02-17

### **Hörningsnäs naturreservat**

Vägbanan genom reservatet rensades av överhängande grenar och sly i enlighet med trafikverkets riktlinjer. Detta gjordes för att uppnå Kommunens överenskommelse med vägföreningen som äger vägen genom reservatet (stadsmiljö- och miljöenheten).

### **Vinterskogens naturreservat**

Arbetet med att tillgänglighetsanpassa den östra del av motionsspåret påbörjades under hösten med utsättning av sittbänkar och byggandet av en plattform. Det kommer att finnas ett picknic bord med platser för rullstol såväl som sittplatser med ryggstöd. Mindre reparationer av ett påkörd informationsskylt och ett skadat grillgaller genomfördes (miljö- och stadsmiljöenheten).

Mål 2 Värna och utveckla naturvärdena

### **Hagen i Björndammen**

Örnbräken har bekämpats med hjälp av sommarjobbare. Marken var obetad på grund av brist av betesdjur (miljöenheten).

### **Grönslättis hage**

Örnbräken har bekämpats med hjälp av sommarjobbare. Även denna mark var obetad i 2019 men ett gemensamt slåtter dag genomfördes med hjälp av hela miljöenheten (miljöenheten).

### **Himmelsboda hage**

Hagmarken har betats av Hamra gårds kvigor och örnbräken har bekämpats (miljöenheten).

### **Hörningsnäsängen**

Fagning av ängen som ligger inom Hörningsnäs naturreservat utfördes under våren och ängen slogs av Botkyrka-Salems naturskyddsförening och av miljöenheten i augusti (miljöenheten).



### **Källtorpsängen**

Fuktängen vid Källtorp i den östligaste delen av kommunen har slagits med hjälp av sommarjobbare (miljöenheten).

### **Fårhagen på Ekholmen**

Hagen i Ekholmen naturreservat betades 2019 med ett ny fårägare. Djurtillsyn utfördes av sommarjobbare veckodagar och Hågelby 4H gård på helger (miljö- och stadsmiljöenheten).

### **Mälarpromenaden**

Bävern har fortsatt ställa till problem och fällda träd längs promenaden har röjts undan för att underlätta framkomligheten. Ett antal grövre aspar med höga naturvärden kläddes in med nät (stadsmiljöenheten).

### **Våtmarkerna i Snäckvikens dalgång**

Stängslet runt Snäckstaviks våtmark har kontrollerats och reparerats innan korna släpptes på bete. Vegetation under elstängslet har röjts och tillsyn av boskapen har utförts dagligen. Vattenståndet i våtmarken har reglerats för att gynna gäddlek. Bygget av ett fågeltorn vid f.d. Kyrksjön inkl. stig från parkeringen har påbörjats av upphandlad entreprenör (miljöenheten).

### **Svartkällskogens naturreservat**

Ett tjugotal träd föll ned över Svartkällsrundan under januaristormen Alfrida. Dessa träd upparbetades för framkomligheten. Frihuggning av kolmlebotten genomfördes med hjälp av sommarjobbare. Ett rör lades in i bäverdammen i Uringeån för att säkra vattenflödet under sommaren, detta behövs för att havsöringsynglen ska överleva (miljö- och stadsmiljöenheten).

### **Stora Träsket naturreservat**

Arbete med att friställa stora, gamla aspar i reservatet i enlighet med skötselplan påbörjades i december 2019 och slutfördes i januari 2020 (stadsmiljöenheten).

Mål 3 Värna och utveckla de gröna kulturmiljövärdena

### **Hågelby Hage**

Ett tvåårigt LONA-finansierat projekt för att gynna biologisk mångfald, synliggöra fornlämningar och stärka läsbarheten av Hågelbyområdets agrara historia, har slutförts. Under 2019 har skogen gallrats, el-stängsel har satts upp och vatten dragits fram. Sommarjobbare har samlat ihop rester från avverkningen och har sinkor från DeLaval Hamra gård släppts på bete. En film som beskriver restaureringsarbetet har tagits fram av Xenter. Filmen finns på kommunens hemsida; se <https://botkyrka.se/klimat--miljo/naturen-i->

[botkyrka/naturomraden/hagelby-hage.html](https://www.botkyrka.se/naturomraden/hagelby-hage.html) (miljö- och stadsmiljöenheten samt kultur- och fritidsförvaltningen).



Hågelby hage före åtgärder. Foto: Kjell Landås.



Hågelby hage efter åtgärder. Foto Kjell Landås.

2020-02-17

## Hagmarker kring Skrävsta

Stängslet kontrollerades innan fåren släpptes på bete. Nya grindar byggdes och sätts ut vid en av fällorna (miljö- och stadsmiljöenheten samt kultur- och fritidsförvaltningen).

Mål 4 Öka kunskapen och förståelsen för naturen

### Biologisk miljöövervakning

En uppföljande inventering av tjädertuppar i Lida naturreservat utfördes under vårvintern 2019. Två LONA-finansierade inventeringsprojekt pågår: Sandartsinventering 2018-2020 fortsätter och fem grustäktsområden har inventerats och fladdermusinventering 2017-2019 i samarbete med Södertörnsekologerna har fortsatt. Delresultaten från inventeringssäsongen har sammanställts (miljöenheten).

### Naturkartan.se

Information och bilder i *Naturkartan.se* (app och webbsida) har uppdaterats och kompletterats med nya objekt som en del av det kontinuerliga Informationsarbetet (miljö- och stadsmiljöenheten).

### Naturporten i Lida

Tre nya montrar har sätts upp i naturporten. Ett interaktivt ”Skogsvett” snurra med videoskärm som berättar om vad man får och inte får göra i skogen, en ny större och utvecklad tjädermonter sätts upp och Ekskivan (som berättar om olika saker som har hänt under ekens livstid vid den aktuella årsringen) har uppdaterades med ljusdioder och en knappats tavlan (miljöenheten).





2020-02-17

Referens

Dan Arvidsson

Mottagare

Miljö- och hälsoskyddsnamnden  
Samhällsbyggnadsnamnden  
Teknik- och fastighetsnamnden

## Statusrapport

# Rapportering av åtgärdsarbetet 2019 inom vattenprogrammet Botkyrkas blå värden





## Innehållsförteckning

<b>Sammanfattning .....</b>	<b>3</b>
<b>Vattenarbetets mål och organisation.....</b>	<b>3</b>
<b>Uppnådda resultat under 2019 .....</b>	<b>4</b>
Generella åtgärder .....	5
Tumbaåns avrinningsområde .....	5
Kagghamraåns avrinningsområde.....	8
Kustvatten .....	10
Grundvatten .....	11

### **Sammanfattning**

Vattenprogrammets syfte är att skapa förutsättningar för naturliga ekosystem i sjöar, vattendrag och hav och god tillgång på rent grundvatten. Vattenprogrammet är ett paraplydokument som anger vilka mål kommunen har med vattnet och vad som krävs för att uppnå målen. Programmet har fyra övergripande mål; skapa förutsättningar för naturliga ekosystem, tillgodose Botkyrkabornas behov av dricksvatten, skapa förutsättningar för rekreation och fiske samt öka kunskapen och förståelsen för vatten. Vattenmyndighetens miljökvalitetsnormer ska följas. För att nå målen har ett åtgärdsprogram tagits fram. Arbetet drivs av en förvaltningsövergripande vattengrupp som rapporterar till en styrgrupp. Kort beskrivet har det under 2019 vidtagits åtgärder inom dagvattenrening, tillsyn av enskilda avlopp och jordbruk, minskning av näringsläckage från åkermark, framdragning av kommunalt vatten och avlopp, miljöövervakning, ansökt och erhållit statliga LOVA-bidrag för att ta fram åtgärdsförslag för Norrgaån (del av Kagghamraån), utrett möjliga framtida kommunala vattentäkter, åtgärder för att minska belastningen på avloppsreningsverk och sanering av förorenad mark. För att genomdriva åtgärderna har samarbete skett med bl.a. Salems och Södertälje kommuner, Sportfiskarna, Stockholm Stad, De Laval Hamra gård, Uttrans vattenvårdsgrupp och markägare.

### **Vattenarbetets mål och organisation**

Vattenprogrammets syfte är att skapa förutsättningar för naturliga ekosystem i sjöar, vattendrag och hav och god tillgång på rent grundvatten. Vattenprogrammet kan ses som ett paraplydokument som anger vilka mål kommunen har med vattnet och vad som krävs för att uppnå målen. Under paraplyet kan andra strategier, program och planer vara verktyg för att nå målen inom ett mer avgränsat ämnesområde, t.ex. dricks- och dagvattenhantering. Programmet omfattar allt vatten inom kommunens gränser, men fokuserar på de av Vattenmyndigheten utpekade vattenförekomsterna. Vattenprogrammet beslutades av miljö- och hälsoskyddsnämnden 2016-12-05 (rev. 2017-09-18) och ska vara vägledande för flera olika nämnder och förvaltningar. Målen utgör strategin för det kommunala vattenarbetet och fastställdes av kommunfullmäktige 2017-05-23. Operativt ansvarig för vattenprogrammets genomförande är samhällsbyggnadsnämnden. Vattenvårdsarbetet samordnas av miljöenheten och drivs av en vattengrupp bestående av representanter från olika förvaltningar och enheter. Vattengruppen rapporterar till en styrgrupp som består av förvaltningsdirektörer och enhetschefer från berörda förvaltningar. Miljöchefen är sammankallande i styrgruppen.

Målen med programmet är att:

- Skapa förutsättningar för naturliga ekosystem
- Tillgodose Botkyrkabornas behov av dricksvatten
- Skapa förutsättningar för rekreation och fiske
- Öka kunskapen och förståelsen för vatten

För att bedöma om vi når målen används i huvudsak Vattenmyndighetens miljökvalitetsnormer som värdemätare och som ska följas. Vattenmyndigheten har tagit fram ett åtgärdsprogram för distriktet Norra Östersjön. Dessa åtgärder har sedan brutits ned och specificerats genom att vi tagit fram ett lokalt åtgärdsprogram för Botkyrka. Åtgärderna är indelade efter vattenförekomst och som generella åtgärder. Åtgärdsprogrammet är ett levande dokument som uppdateras av vattengruppen en gång per år och fastställs sedan av styrgruppen.

Åtgärderna finansieras i dagsläget av respektive nämnd/förvaltning, VA-kollektivet och statliga bidrag. Miljö- och hälsoskyddsnämnden och samhällsbyggnadsnämnden har möjlighet att avropa medel från kommunstyrelsen till ett belopp upp till 500.000 kronor.

### **Uppnådda resultat under 2019**

2020-02-17

### Generella åtgärder

- Arbetet med att ta fram en VA-plan på kommunen har påbörjats (VA-avdelningen, miljöenheten, planenheten och kommunledningsförvaltningen)
- En kommunövergripande dricksvattenutredning påbörjades på uppdrag av kommunstyrelsen. Slutredovisning sker under våren 2020 (VA-avdelningen och miljöenheten tillsammans med planenheten och kommunledningsförvaltningen).
- Påbörjat arbetet med att utöka vatteninformationen på det webbaserade verktyget *Miljöbarometern* med stöd av medel från kommunstyrelsen (miljöenheten).

### Tumbaåns avrinningsområde

- Miljöövervakning i form av vattenprovtagning (VA-avdelningen).



*Segersjön med de två nyinstallerade luftpumparna. Foto: Christopher Helle, december 2019.*

### Uttran och Segersjön

2020-02-17

Uttran inkl. Utterkalven lider som så många andra sjöar i regionen av för mycket näringstillförsel. Sjön delas av kommunerna Botkyrka, Salem och Södertälje. Kommunen har under året samarbetat med Uttrans vattenvårdsgrupp (UVVG) samt med Salems och Södertälje kommuner, för att skapa en samsyn över problembilden och vad som behöver göras för att klara god status. I Botkyrka står förorenat dagvatten för en stor del av belastningen. Följande har utförts (ansvarig enhet/avdelning står inom parantes):

- Detaljprojekteringen av dagvattenreningsanläggningar uppströms Utterkalven och Segersjön är klara, men arbetet kan inte utföras innan byggnaderna vid Pelletäppan är borttagna (VA-avdelningen).
- Möten med Uttrans fastighetsägareförening och UVVG och Södertälje och Salems kommuner har ägt rum. (VA-avdelningen och miljöenheten).
- Kommunerna Södertälje, Botkyrka och Salems kommun har gemensamt, genom Salem, sökt och erhållit statliga medel för att ta fram underlag för ett lokalt åtgärdsprogram för Uttran (miljöenheten).
- Luftpumpar har installerats för att syresätta vattnet och förhindra fiskdöd vintertid i Segersjön (mark- och exploateringsenheten, VA-avdelningen och miljöenheten).

### **Tumbaån**

Tumbaån klarar inte god status på grund av bl.a. vandringshinder, hög närsaltbelastning och förekomst av PFOS. Stora mängder orenat dagvatten tillförs ån från bebyggelse och vägar i Tumba. Ån får även ett närsalttillskott från åkrarna på Hamra gårde. Till Tumbaån rinner Harbrobäcken som bl.a. avvattnar Stora och Lilla Dammen öster om Storvreten. Följande har utförts:

- Genom kartstudier och fältbesök undersökt möjligheter att utföra dagvattenanläggningar och fördröjningsmagasin längs Dalvägen (VA, miljöenheten, stadsmiljöenheten).
- En förstudie av en dagvattenreningsanläggning mellan Hans Stahles väg och Hågelbyleden utfördes 2018. Under 2019 beslutades att lägga ned projektet då den visade sig bli för dyr i förhållande till effektiviteten (VA-avdelningen).
- En förstudie av fördröjningsmagasin i Storvretsparken har tagits fram. Beslut fattades att lägga ned projektet, då det inte var kostnadseffektivt eftersom volymen visade sig bli för liten (stadsmiljöenheten och VA-avdelningen)
- I samband med att Crane AB sökt nytt tillstånd för miljöfarlig verksamhet, har bolaget uppmärksammat på att bl.a. dämnet vid Kvarnsjön

bör byggas bort för att miljö kvalitetsnormerna för Tumbaån och Uttran ska kunna följas (miljöenheten).

- Tillsyn av växtnäring och växtskydd på lantbruk som odlar intill Tumbaån.

### **Älvestaån inkl. sjön Aspen**

Både sjön Aspen och Älvestaån är klassade som vattenförekomster och ligger uppströms Tullingesjön. Båda vattenförekomsterna har måttlig ekologisk status p.g.a. vandringshinder och höga närsalthalter. Trots att strukturkalkning av åkarna kring Älvestabäcken genomfördes genom ett LOVA-bidragsfinansierat samarbete mellan kommunen och DeLaval Hamra gård år 2014, är närsalthalterna fortfarande för höga i vattendraget. Följande åtgärder har utförts:

- Detaljprojektering av anslutning av Skårdal till kommunalt vatten och avlopp, påbörjat utbyggnaden av ledningsnätet (VA-avdelningen).
- Vinterprovtagning av sjön Aspens vatten (miljöenheten).
- Förstudie av dagvattenreningsanläggning nedströms Tuna industriområde (VA-enheten). Projektet lades ned 2019 eftersom utredningen visade att markförhållandena var för dåliga.
- Tillsyn av växtnäring och växtskydd på lantbruk som odlar intill Älvestaån och Tullingesjön.

### **Albysjön**

Albysjön är klassad som en vattenförekomst och ingår i Östra Mälarens primära skyddszon. Den ekologiska statusen är god men sjön uppnår inte god kemisk status på grund av förekomst av tributyltenn (TBT) och PFOS.

- Upphandling dagvattenreningsanläggningar i Fittja. Arbetet fördröjt p.g.a. överklagan av upphandlingen (VA-avdelningen, stadsmiljöenheten).
- Tillsyn av båtklubbar med fokus att minska spridning av båtbottnfärg innehållande biocider. Tillsynen har lett till att en av båtklubbarna tillåter sedan sjösättning våren 2018 enbart båtar som har sanerats från tidigare färg och enbart behandlats med hård epoxi. En annan båtklubb har undersökt båtbottn med XRF och planerar ha sanerat båtar med tidigare lager båtbottn innehållande biocid till 2022 (miljöenheten).

### **Tullingesjön**

Tullingesjön är klassad som en vattenförekomst och södra delen ingår i Tullinge vattentäkts yttre skyddszon. Den ekologiska statusen är måttlig och sjön uppnår inte god kemisk status p.g.a. förekomst av tributyltenn (TBT) och PFOS.

- Tillsyn av båtklubbar med fokus att minska spridning av båtbottnfärg innehållande biocider. Tillsynen har lett till att en av båtklubbarna har en handlingsplan på att till 1 januari 2021 ska alla båtar i båtklubben ha båtbottnar som inte har kvar tidigare båtbottnfärg innehållande biocid. Den andra båtklubben planerar åtgärder med spärrfärger på enstaka båtar samt att enstaka båtar kommer införskaffa båtplats på annan båtklubb (miljöenheten).
- I ett flerårigt samarbete mellan DeLaval Hamra gård och kommunen med stöd av statliga LOVA-bidrag, har lerhaltig åkermark strukturkalkats för att minska närsaltläckaget till Tullingesjön. Projektet avslutades under 2019. Totalt har 136 ha lerhaltig åkermark strukturkalkats i projektet (miljöenheten och mark- och exploateringsenheten).

#### Kagghamraåns avrinningsområde

- Miljöövervakning genom vattenprovtagningar i 11 provtagningspunkter 12 ggr/år (miljöenheten). Sammanställt resultaten från provtagningar i rapporten; *Kagghamraån, Getaren och Malmsjön Sammanställning av vattenkemiska provtagningar 2017-2018 och jämförelser med tidigare resultat*. Resultatet indikerar bl.a. att transporten till havet av näringsämnet fosfor minskar (miljöenheten).
- Flerårigt LONA-bidragsfinansierat projekt tillsammans med bl.a. Sportfiskarna, Södertälje, Nynäshamn och Haninge kommuner; *Hydrologisk restaurering av Södertörns avrinningsområden* (miljöenheten).

#### Malmsjön

Sjön är idag inte klassad som en vattenförekomst, men kommer sannolikt att klassas som en vattenförekomst tillsammans med Axån i nästa vattenförvaltningscykel. Sjön har länge lidit av hög närsaltbelastning, både från avrinningsområdet (extern belastning) och genom läckage av fosfor från sediment (intern). 2007 lät VA-avdelningen fälla fosfor i sedimenten, vilket fick närsalthalterna att sjunka betydligt i vattnet. Men de senaste åren har halterna åter börjat öka.

- Genom kartstudier och fältbesök undersökt möjligheter att utföra dagvattenanläggningar och fördröjningsmagasin (VA, miljöenheten, gataparkenheten).

2020-02-17

- Förstudie av dagvattenreningsanläggning nedströms Bremora färdigställd (VA-avdelningen).
- Förhandlingar med markägare uppströms sjön Somran om att få rådgivning över mark för att anlägga våtmark. Tyvärr uppnåddes inte enighet om ersättning, vilket innebär att projektet lades ned 2019 (miljöenheten och mark- och exploateringsenheten).
- Miljöövervakning; sommarprovtagning av Malmsjöns vatten (miljöenheten).
- Tillsyn av växtnäring och växtskydd på lantbruk som odlar intill Malm-sjön (miljöenheten).



*Norrگاån. Foto: Sten Modén.*

### **Kagghamraån inklusive Norrگاån, Uringebäcken och Brinkbäcken**

Vattenförekomsten Kagghamraån inkluderar även Norrگاån. Vattendraget klarar inte god ekologisk status p.g.a. hög närsaltbelastning och bristande kontinuitet (vandringshinder). Det klarar inte heller god kemisk status på grund av förekomst av PFOS. Följande har utförts under 2019:

- Detaljprojektering av dagvattenreningsanläggningar för Friluftsstaden Riksten (VA-avdelningen).



2020-02-17

- VA-ledningsnät utbyggt till Kagghamra tomtområde (VA-avdelningen).
- Tillsyn av enskilda avlopp i Tegelvreten (miljöenheten).
- Sökt och erhållit statliga LOVA-bidrag för projektet; *Underlag till lokalt åtgärdsprogram för Norrگاån*. Resterande medel har avropats från kommunstyrelsen. Upphandlat konsult för uppdraget (miljöenheten).
- Inventerat och åtgärdat vandringshinder för havsöring i form av bäverdämmen. Kontakt med Länsstyrelsen, markägare och jakträttsinnehavare (miljöenheten).
- Tillsyn av växtnäring och växtskydd på lantbruk som odlar intill Kagghamraån med flera.
- Miljöövervakning; vattenprovtagning, sommar och vinter, av sjön Getaren (miljöenheten).
- Täthetskontrollerat den sjölagda avloppsledningen från Lida (VA-avdelningen), med anledning av mycket höga närsalthalter och algblomningar. Påbörjat arbetet med att undersöka avloppsledningar på Lida (miljöenheten, VA-avdelningen, fastighetsenheten och Lida).

#### Kustvatten

##### **Kaggfjärden**

Kaggfjärden är en vattenförekomst som inte klarar god ekologisk status p.g.a. hög närsaltbelastning. Följande har utförts:

- Sanering av Sjöbergs varv med avseende på framför allt arsenik med hjälp av statliga bidrag avslutades (mark- och exploateringsenheten och miljöenheten).
- VA-ledningsnätet utbyggt till Kagghamra tomtområde (VA-avdelningen).
- Tillsyn av växtnäring och växtskydd på lantbruk som odlar intill Kaggfjärden (miljöenheten).
- Tillsyn av båtklubbar med fokus att minska spridning av båtbottnfärg innehållande biocider. Tillsynen har lett till att en av båtklubbarna har påbörjat undersökning med XRF av båtar med tidigare lager av båtbottnfärg innehållande TBT samt planer på att påbörja sanering under 2020 (miljöenheten).

##### **Himmerfjärden**

Himmerfjärden klarar inte god status på grund av näringsämnen och förekomst av tributyltennföreningar. Följande har utförts:

- Uppströmsarbete som syftar till att minska belastningen på Himmerfjärdsverket som släpper ut sitt renade avloppsvatten i fjärden (VA-avdelningen och miljöenheten).

Grundvatten

### **Vårstas och Uttrans grundvattenmagasin**

Både Vårstas och Uttrans grundvattenförekomster har tidigare utnyttjats som råvattentäkter till kommunalt dricksvatten. De pekats ut som potentiellt viktiga dricksvattenresurser i kommunens vattenförsörjningsplan och med hög prioritet i den regionala vattenförsörjningsplanen. VA-avdelningen utreder möjligheten att återigen utnyttja grundvattnet för framställning av dricksvatten, framför allt utifrån ett scenario där leveransen från Norsborgs vattenverk stoppas. Följande har gjorts:

- Miljöövervakning; provtagning av vattnets kvalitet och nivåmätning av grundvattennivåerna. Tyvärr har provtagningarna visat att delar av Vårstas grundvatten har förhöjda halter av PFAS (VA-avdelningen).

### **Tullingeåsens grundvattenmagasin**

Tullingeåsen ingår i grundvattenförekomsten *Tullingeåsen-Ekebyhov.Riksten* som klarar god kvantitativ status men inte god kemisk status. Anledningen är att PFAS11 överskrider riktvärdet. Tullinge vattenverk stängdes 2011 på grund av att PFOS (ingår i PFAS11) upptäcktes i vattnet. PFAS i grundvattnet härstammar från brandsläckningsskum från en brandövningsplats på f.d. flygflottiljen F18. Ansvariga för utsläppet är Försvaret. Följande aktiviteter har ägt rum:

- Granskat och kommenterat rapport om PFAS från försvaret. Deltagit på möten med försvaret och ställt krav på mer långsiktiga åtgärder (miljöenheten och VA-avdelningen).
- Tagit fram en transportmodell som visar hur föroreningstransporten (PFAS) sker i grundvattenmagasinet (VA-avdelningen).
- Tagit fram en samhällsekonomisk konsekvensanalys där värdet av vattentäkten ställs i relation till bedömda kostnader för sanering respektive övertäckning av PFAS-föroreningen (VA-avdelningen).